

LA EVOLUCIÓN DEL EMPLEO Y DEL PARO EN EL TERCER TRIMESTRE DE 2007,
SEGÚN LA ENCUESTA DE POBLACIÓN ACTIVA

La evolución del empleo y del paro en el tercer trimestre de 2007, según la Encuesta de Población Activa

Este artículo ha sido elaborado por Mario Izquierdo y Pilar Cuadrado, de la Dirección General del Servicio de Estudios.

Introducción

Según la Encuesta de Población Activa (EPA), en el tercer trimestre de 2007 se crearon 143.300 puestos de trabajo, en términos netos, respecto al trimestre anterior, cifra inferior a la registrada un año antes. Este resultado implica un ritmo de avance interanual del 3,1%, tres décimas menos que el alcanzado el trimestre precedente (véase cuadro 1). La información procedente de la Contabilidad Nacional Trimestral (CNTR) muestra un grado de dinamismo del empleo¹ similar al reflejado por la EPA en este trimestre. De acuerdo con la CNTR, la tasa de aumento de los ocupados totales, en términos de la serie ajustada de estacionalidad, se situó en el 3%, dos décimas por debajo de la registrada en el segundo trimestre del año. Esta desaceleración del empleo estuvo en línea con la observada en la actividad económica, por lo que la productividad aparente del trabajo mantuvo estable su crecimiento en el 0,8%.

Los restantes indicadores coyunturales coincidieron en mostrar una cierta desaceleración del empleo en el tercer trimestre del año. Por una parte, el crecimiento interanual de las afiliaciones a la Seguridad Social se situó en el 2,9%, en términos de la serie de afiliación media mensual, mostrando una ralentización similar a la reflejada en los datos de la EPA. Por otra parte, los contratos registrados en el INEM cayeron moderadamente en el tercer trimestre (-0,7%), dando continuidad a lo ocurrido en el segundo. La información más reciente, correspondiente al mes de octubre, prolonga la trayectoria de moderación de la afiliación hasta el 2,7% de crecimiento interanual, mientras que, por el contrario, se observa un repunte en la contratación, que se eleva hasta una tasa interanual del 5,1%.

La población activa, por su parte, mostró una tasa de crecimiento interanual del 3% en el tercer trimestre, algo por encima de la registrada en el primer semestre. Esta evolución de la actividad y del empleo dio como resultado un incremento del número de parados entre julio y septiembre de 26.800 personas respecto a hace un año. Esto se tradujo en un aumento interanual del desempleo del 1,5%, que contrasta con las caídas superiores al 4% observadas en la primera parte del ejercicio. Como consecuencia de ello, la tasa de paro se mantuvo en el 8%, por segundo trimestre consecutivo, una décima por debajo del nivel alcanzado un año antes. Asimismo, los datos procedentes del INEM sobre el paro registrado mostraron un incremento del desempleo en ese período (1,9%) y un repunte adicional en octubre, con una tasa de variación interanual del 2,8%, dos décimas más que en el mes anterior. En los epígrafes que siguen se analiza la evolución de las principales magnitudes del mercado de trabajo en el período más reciente.

El empleo

El número de ocupados en el período julio-septiembre de 2007 se situó en 20.510.600 personas, cifra que representa una creación de 615.000 puestos de trabajo, en términos netos, respecto al mismo trimestre de 2006. Ello supone una cierta ralentización del ritmo de avance del empleo, hasta el 3,1%, en términos de su tasa interanual, tres décimas menos que la registrada el trimestre anterior. Esta evolución situó la tasa de ocupación, sobre la población entre 16 y 64 años, en el 66,9%, 0,8 puntos porcentuales por encima de la de hace un año y justo en el objetivo del 66%, en términos de la población entre 15 y 64 años, fijado para 2010 por el Plan Nacional de Reformas del Gobierno Español presentado en el marco de la Estrategia de Lisboa.

1. Medido en puestos de trabajo equivalentes a tiempo completo.

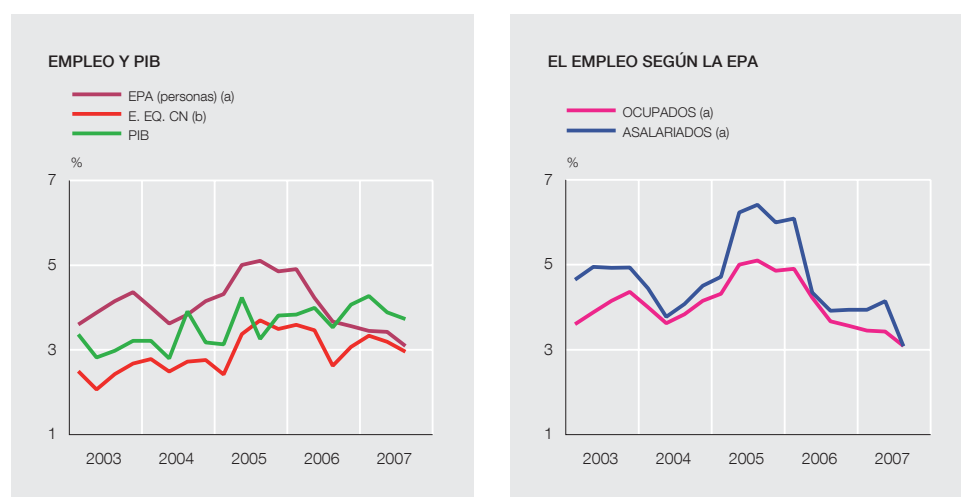
	2004	2005	2006	2005			2006				2007		
				II TR	III TR	IV TR	I TR	II TR	III TR	IV TR	I TR	II TR	III TR
OCUPADOS	3,9	4,8	4,1	5,0	5,1	4,9	4,9	4,2	3,7	3,6	3,4	3,4	3,1
Asalariados	4,2	5,8	4,6	6,2	6,4	6,0	6,1	4,3	3,9	3,9	3,9	4,1	3,1
<i>Por duración del contrato:</i>													
Indefinidos	3,2	3,1	3,5	3,1	3,0	3,3	3,8	2,6	3,6	3,9	6,1	8,2	7,3
Temporales	6,4	11,8	6,7	13,2	13,5	11,7	10,9	7,9	4,5	4,1	-0,4	-3,6	-4,8
<i>Por duración de la jornada (b):</i>													
Jornada completa	3,5	2,2	4,7	2,1	3,6	2,7	6,6	4,9	3,9	3,7	3,7	4,2	3,3
Jornada parcial	12,3	42,2	3,2	46,2	35,1	38,8	2,8	0,6	3,7	5,8	5,4	4,1	1,6
No asalariados	2,7	0,5	2,0	-0,1	-0,5	0,0	-0,1	3,7	2,6	1,8	1,2	0,2	3,1
OCUPADOS POR RAMAS DE ACTIVIDAD:													
Agricultura (1)	-0,2	1,0	-5,6	0,5	2,7	2,5	-3,2	-3,0	-8,0	-8,4	0,5	-3,8	-3,0
Industria (2)	0,4	0,5	0,4	0,3	1,1	-0,4	0,5	0,7	-0,7	1,0	-0,3	-1,3	-0,9
Construcción (3)	7,2	7,7	7,9	7,6	8,0	7,0	7,3	7,8	8,1	8,3	9,4	7,6	4,9
Servicios	4,7	5,8	5,1	6,2	5,9	6,1	6,3	5,0	4,9	4,3	3,5	4,3	4,2
De mercado (4) (c)	4,9	4,4	6,0	4,4	4,3	5,4	6,1	5,7	6,9	5,3	4,6	5,4	5,1
De no mercado (c)	4,3	8,0	3,9	9,1	8,4	7,2	6,8	4,1	1,9	2,8	1,8	2,7	2,6
Economía de mercado (1 + 2 + 3 + 4)	3,8	3,8	4,2	3,7	4,0	4,1	4,3	4,3	4,3	3,8	4,0	3,7	3,3
OCUPADOS POR NACIONALIDAD:													
Nacionales	2,0	3,0	2,3	3,0	3,2	3,2	3,0	2,5	1,9	1,6	1,8	2,0	1,6
Extranjeros	27,6	23,0	18,9	25,4	23,6	19,5	21,3	18,7	17,4	18,7	15,4	13,5	13,0
Ocupados (variaciones interanuales, en miles)	680	873	774	901	932	895	907	798	705	688	669	674	615
PRO MEMORIA													
<i>Niveles, en %:</i>													
Tasa de empleo (de 16 a 64 años)	62,0	64,3	65,7	64,2	64,9	64,9	65,0	65,7	66,1	66,2	66,0	66,8	66,9
Ratio de asalarización	80,9	81,7	82,1	81,7	82,1	82,0	81,9	81,8	82,3	82,3	82,3	82,4	82,2
Ratio de temporalidad (d)	31,6	33,3	34,0	33,3	34,4	33,8	33,3	34,4	34,6	33,8	32,0	31,8	31,9
Ratio de parcialidad (e)	10,3	12,4	12,0	12,8	11,6	12,0	12,4	12,2	11,3	11,9	12,4	12,0	11,1

FUENTES: Instituto Nacional de Estadística y Banco de España.

- a. Enlace en 2005 del Servicio de Estudios del Banco de España en función de la información de la EPA testigo del primer trimestre de dicho año, salvo indicación expresa.
 b. Series oficiales de la EPA 2005.
 c. Servicios de mercado comprende las actividades de Comercio, Hostelería, Transportes, Intermediación financiera y Otros servicios de mercado. Servicios de no mercado comprende el resto de servicios.
 d. En porcentaje de asalariados.
 e. En porcentaje de ocupados.

La desaceleración del empleo fue el resultado del comportamiento de los asalariados (véase gráfico 1), que redujeron su ritmo de avance interanual hasta el 3,1%, 1 pp por debajo del registrado durante el segundo trimestre. El número de trabajadores por cuenta propia, sin embargo, repuntó en este trimestre, hasta alcanzar un crecimiento interanual de igual magnitud (3,1%), tras los reducidos incrementos observados en la primera parte del año. En conjunto, la tasa de asalarización se redujo dos décimas en el trimestre, hasta el 82,2%, situándose una décima por debajo de su nivel de hace un año.

Por duración del contrato, los asalariados con contrato indefinido mantuvieron un dinamismo elevado durante el tercer trimestre, mientras que aquellos con contrato temporal intensificaron el ritmo de caída que vienen mostrando desde principios de año, dando lugar a una contribución negativa al crecimiento del empleo asalariado (véase gráfico 2). De esta forma, la ratio de temporalidad se situó en el 31,9%, 2,7 pp por debajo de la registrada en el mismo trimestre de 2006, pero marginalmente superior a la del segundo trimestre. Como se ha comentado en



FUENTES: Instituto Nacional de Estadística y Banco de España.

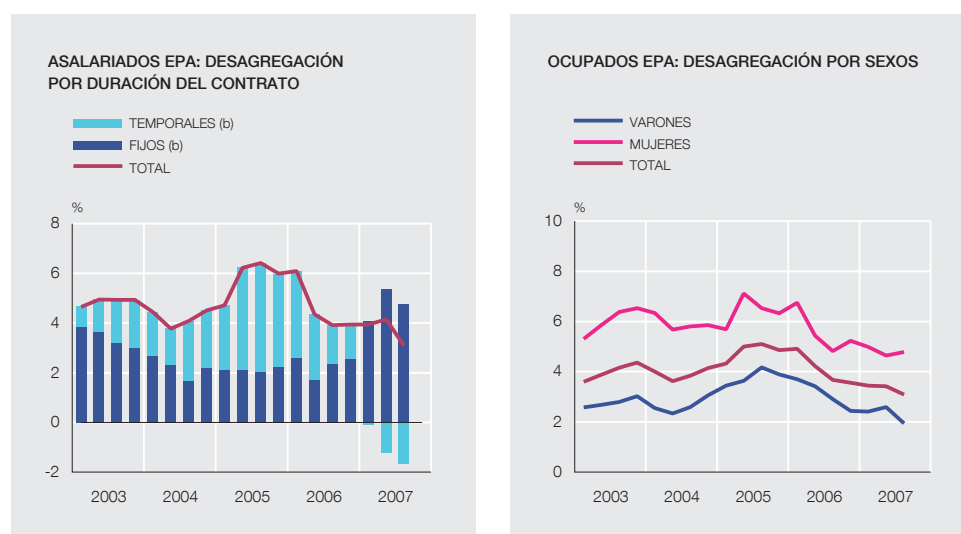
- a. Enlace en 2005 del Servicio de Estudios del Banco de España en función de la información de la EPA testigo del primer trimestre de dicho año.
b. Puestos de trabajo equivalentes a tiempo completo.

anteriores ocasiones, esta evolución de la ratio de temporalidad estaría reflejando el impulso de la contratación indefinida observado a partir de la entrada en vigor de la reforma laboral en julio del pasado año, cuyos efectos, a tenor de la evolución de los contratos registrados en el INEM en los últimos meses, se estarían atenuando. Así, el número de contratos indefinidos se redujo un 1,6% en el tercer trimestre del año, situando su peso en el total de contratos en el 10,8%, un nivel muy similar al observado en la primera mitad de 2006. Los datos más recientes, referidos al mes de octubre, muestran un comportamiento similar, con una caída de los contratos indefinidos del 2,7%, si bien el peso de la contratación indefinida ascendió hasta el 12,2%.

Respecto a la duración de la jornada, los ocupados a tiempo completo mantuvieron un dinamismo elevado, con una tasa interanual de crecimiento del 3,4%, frente al 1% de los empleados a tiempo parcial, por lo que la ratio de parcialidad disminuyó hasta el 11,1%, casi un punto menos que el trimestre precedente.

Por ramas de actividad, la evolución del empleo volvió a caracterizarse por los elevados ritmos de avance en la construcción y en los servicios de mercado, así como por las caídas de la ocupación en la agricultura y, en menor medida, en la industria. No obstante, el ritmo de creación de empleo en la construcción se redujo de forma significativa con respecto a trimestres previos, alcanzándose una tasa de crecimiento interanual del 4,9%, cerca de 3 pp inferior al del trimestre pasado. Los servicios de mercado, por su parte, mantuvieron una notable fortaleza, con un incremento del empleo del 5,1%, solo tres décimas por debajo de su avance el trimestre anterior. Por su parte, la agricultura y las ramas industriales mantuvieron tasas interanuales negativas de variación del empleo, si bien a un ritmo inferior al observado en el segundo trimestre. En conjunto, en la economía de mercado el empleo avanzó a una tasa interanual del 3,3%, 0,4 pp por debajo del crecimiento registrado en el segundo trimestre.

En cuanto a la evolución del empleo por sexos, el colectivo femenino mantuvo, como viene siendo habitual, un mayor dinamismo que el masculino —con tasas interanuales del 4,8% y del 1,9%, respectivamente—, mostrando además una recuperación respecto al segundo tri-



FUENTES: Instituto Nacional de Estadística y Banco de España.

- a. Enlace en 2005 del Servicio de Estudios del Banco de España en función de la información de la EPA testigo del primer trimestre de dicho año.
b. Contribuciones a la tasa de variación interanual del total.

mestre, mientras que el empleo masculino se desaceleró en los meses de verano (véase gráfico 2). Según la nacionalidad, los ocupados de nacionalidad extranjera registraron un elevado crecimiento, con una tasa interanual del 13%, similar a la observada hace tres meses. El aumento de la ocupación de los trabajadores nacionales, por su parte, fue más moderado (del 1,6%). En conjunto, el empleo de nacionalidad extranjera mantuvo una contribución muy elevada al avance del empleo total, explicando casi la mitad (1,4 pp) del crecimiento de esta variable (véase gráfico 3).

La población activa

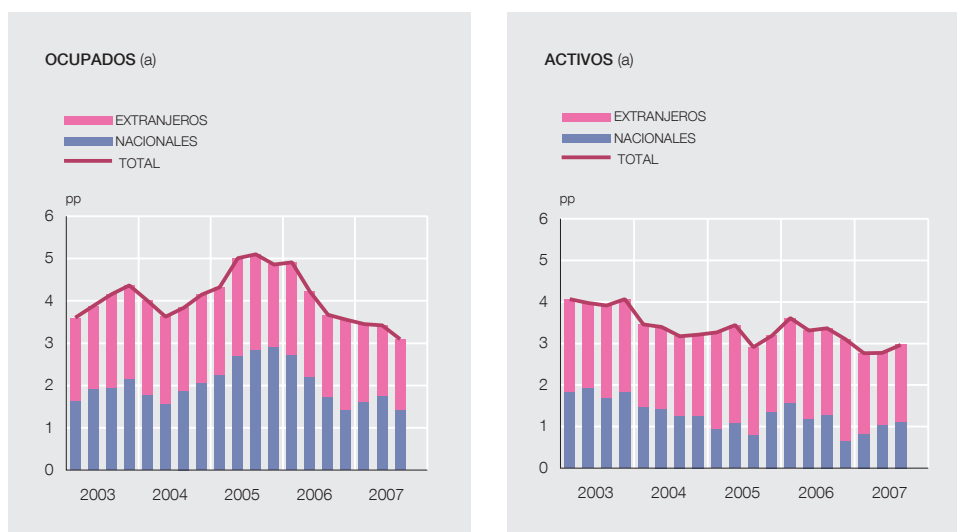
La oferta de trabajo registró, en el período julio-septiembre, un ritmo de avance interanual del 3%, dos décimas más que en los dos trimestres anteriores. Detrás de esta evolución se encuentra un cierto repunte de la tasa de actividad, que alcanzó el 59,1% de la población en edad de trabajar (véase gráfico 4), mientras que el aumento de la población mayor de 16 años se mantuvo estabilizado en el 1,8% interanual. Si la tasa de actividad se computa respecto a la población entre 16 y 64 años, como suele ser habitual en las comparaciones internacionales, el incremento interanual de dicha tasa sería ligeramente superior, hasta situarse en el 72,8% (véase cuadro 2).

El análisis de la evolución de la población activa por sexos muestra que el crecimiento de esta variable refleja, principalmente, el comportamiento observado entre las mujeres, que en este trimestre volvió a ampliar el diferencial de crecimiento con el colectivo masculino. En efecto, en el tercer trimestre, mientras que la oferta laboral femenina recuperó un mayor dinamismo, hasta alcanzar un avance interanual del 4,1% (desde el 3,4% del trimestre anterior), en el caso masculino se observó cierta moderación.

Por nacionalidad, los activos de nacionalidad extranjera mantuvieron un crecimiento muy elevado, del 14,2% en tasa interanual, si bien su tasa de actividad (76,2%) resultó casi un punto inferior a la de hace un año. Por su parte, el aumento de los activos nacionales continuó siendo moderado, del 1,3%. En conjunto, el peso de los activos extranjeros sobre el total de la población activa se situó en el 14,5%, un punto y medio más que en igual período del año

OCUPADOS Y ACTIVOS
Variaciones interanuales y contribuciones por nacionalidad

GRÁFICO 3

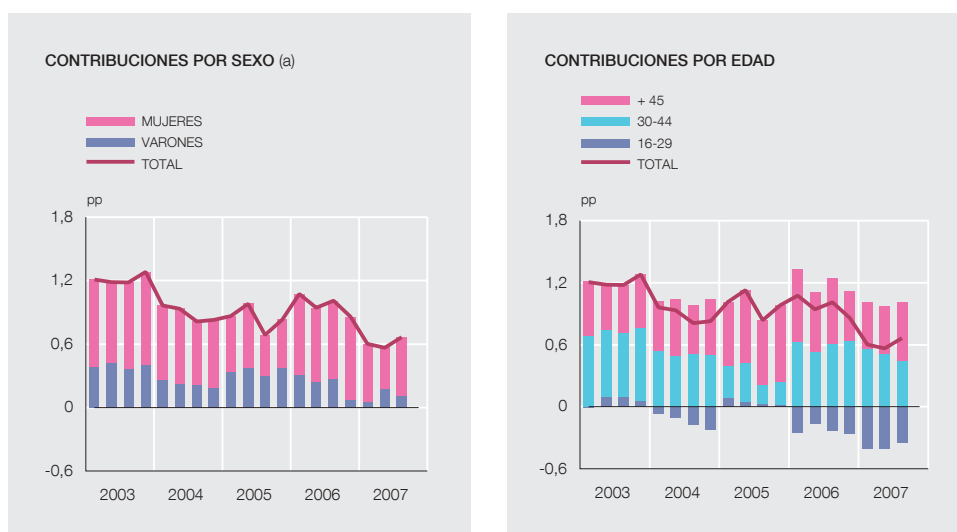


FUENTES: Instituto Nacional de Estadística y Banco de España.

a. Enlace en 2005 del Servicio de Estudios del Banco de España en función de la información de la EPA testigo del primer trimestre de dicho año.

TASA DE ACTIVIDAD
Variaciones interanuales y contribuciones por sexo y edad

GRÁFICO 4



FUENTES: Instituto Nacional de Estadística y Banco de España.

a. Enlace en 2005 del Servicio de Estudios del Banco de España en función de la información de la EPA testigo del primer trimestre de dicho año.

	2004	2005	2006	2005			2006				2007		
				II TR	III TR	IVTR	I TR	II TR	III TR	IVTR	I TR	II TR	III TR
Población activa (a). Tasas interanuales	3,3	3,2	3,3	3,4	2,9	3,2	3,6	3,3	3,4	3,1	2,8	2,8	3,0
Tasa de actividad (a)	56,5	57,4	58,3	57,4	57,4	57,7	58,0	58,3	58,4	58,6	58,6	58,9	59,1
Entre 16 y 64 años	69,7	70,8	71,9	70,8	70,9	71,2	71,5	71,8	72,0	72,2	72,2	72,6	72,8
<i>Por sexos (a):</i>													
Hombres	68,2	68,8	69,1	68,7	69,0	68,9	68,9	69,1	69,5	69,0	68,9	69,3	69,6
Mujeres	45,4	46,4	48,0	46,5	46,3	47,0	47,5	47,9	47,8	48,6	48,6	48,8	49,0
<i>Por edades:</i>													
Entre 16 y 29 años	64,5	66,4	67,2	66,0	67,6	66,4	66,2	67,1	68,5	67,1	66,2	67,1	68,7
Entre 30 y 44 años	83,0	83,0	84,2	83,3	82,6	83,4	84,0	84,1	83,8	84,7	85,0	85,0	84,5
De 45 años en adelante	35,8	37,0	38,0	37,0	36,8	37,5	37,8	38,0	37,9	38,3	38,5	38,7	38,8
<i>Por formación (b):</i>													
Estudios bajos	30,2	29,1	28,6	28,8	28,6	28,7	28,8	28,8	28,2	28,6	28,5	28,3	28,7
Estudios medios	68,6	69,0	70,2	69,2	69,1	68,9	69,6	70,2	70,7	70,4	70,4	71,0	71,3
Estudios altos	81,2	81,1	81,6	81,3	80,6	81,2	81,2	81,8	81,2	82,0	81,7	81,8	81,5
<i>Por nacionalidad (a):</i>													
Nacionales	55,1	55,7	56,3	55,6	55,7	56,1	56,1	56,3	56,4	56,4	56,5	56,8	56,9
Extranjeros	75,0	75,5	77,1	76,5	75,6	73,8	76,3	77,5	77,1	77,6	76,3	76,0	76,2

FUENTES: Instituto Nacional de Estadística y Banco de España.

- a. Enlace en 2005 del Servicio de Estudios del Banco de España en función de la información de la EPA testigo del primer trimestre de dicho año.
 b. Bajos: sin estudios o primarios; altos: universitarios y otros.

anterior, contribuyendo en casi dos terceras partes al crecimiento total de la población activa (véase gráfico 2). Por edades, destaca el repunte de la tasa de actividad entre los más jóvenes, hasta el 68,7%, por lo que se ha reducido su contribución negativa al crecimiento de la tasa agregada de actividad. También se observaron incrementos interanuales en los grupos de población de edades más avanzadas y, en menor medida, de los de edad mediana.

El desempleo

El número de desempleados creció en el tercer trimestre de 2007 en 31.900 personas, lo que supone un aumento interanual del 1,5%, tras los descensos observados en los tres últimos trimestres. La tasa de paro se mantuvo en el 8% (véase cuadro 3). La estadística de paro registrado indica también un aumento del desempleo en los meses de verano, a un ritmo similar al estimado por la EPA (1,9%), y un repunte adicional en octubre, con una tasa interanual del 2,8%.

Por sexos, el aumento del desempleo se concentró en el colectivo masculino, mientras que entre las mujeres se mantuvo un descenso interanual del número de desempleadas, aunque a menor ritmo que en los trimestres pasados (véase gráfico 5). La tasa de desempleo, no obstante, continúa siendo apreciablemente superior entre las mujeres (10,5%) que entre los hombres (6,2%). Por grupos de edad, el aumento interanual del paro se concentró entre los mayores de 45 años y los más jóvenes, que continúan mostrando la tasa de desempleo más elevada (13%), mientras que en el colectivo de edades intermedias la tasa de desempleo se redujo levemente. Por niveles de estudios, el aumento del desempleo afectó al colectivo con menor nivel de formación, hasta registrar una tasa de paro del 10,6% (más de 1 pp por encima de la de hace un año), mientras que se mantuvieron los descensos interanuales de la tasa de paro de los colectivos con nivel de estudios medios y superiores, ampliando así las ya elevadas diferencias respecto al colectivo de menor formación.

	2004	2005	2006	2005			2006				2007		
				II TR	III TR	IV TR	I TR	II TR	III TR	IV TR	I TR	II TR	III TR
Desempleados (a). Tasas interanuales	-1,5	-10,5	-3,9	-9,6	-16,1	-11,5	-7,8	-5,5	0,0	-1,7	-4,1	-4,2	1,5
TASA DE PARO (a)	10,6	9,2	8,5	9,3	8,4	8,7	9,1	8,5	8,1	8,3	8,5	8,0	8,0
<i>Por sexos (a):</i>													
Hombres	8,0	7,0	6,3	7,3	6,5	6,6	6,8	6,4	6,0	6,1	6,3	6,1	6,2
Mujeres	14,3	12,2	11,6	12,2	11,2	11,6	12,2	11,5	11,1	11,4	11,4	10,5	10,5
<i>Por edades:</i>													
Entre 16 y 29 años	17,0	14,9	13,6	15,4	13,8	14,2	14,6	13,7	12,8	13,3	13,0	12,6	13,0
Entre 30 y 44 años	9,7	7,7	7,4	7,6	7,0	7,3	7,7	7,5	7,1	7,2	7,6	6,8	6,7
De 45 años en adelante	7,3	6,1	5,8	6,3	5,6	5,9	6,2	5,6	5,5	5,7	6,0	5,8	5,9
<i>Por formación (b):</i>													
Estudios bajos	12,5	10,8	10,3	10,8	10,2	10,3	10,9	10,4	9,5	10,3	10,6	10,7	10,6
Estudios medios	11,6	9,7	9,0	10,1	8,7	9,2	9,6	9,1	8,7	8,8	9,1	8,4	8,5
Estudios altos	7,9	6,5	5,8	6,2	6,2	6,2	6,3	5,7	5,6	5,6	5,2	4,8	5,0
<i>Por nacionalidad (a):</i>													
Nacionales	10,5	8,9	8,0	9,0	8,2	8,5	8,6	8,0	7,7	7,7	7,8	7,3	7,4
Extranjeros	11,5	11,4	11,8	11,6	10,1	10,2	12,3	12,0	10,8	12,0	12,6	12,0	11,8
PARO DE LARGA DURACIÓN:													
Incidencia (c)	36,1	28,9	25,6	28,5	28,8	28,7	26,1	25,9	25,5	25,0	25,6	24,6	21,9

FUENTES: Instituto Nacional de Estadística y Banco de España.

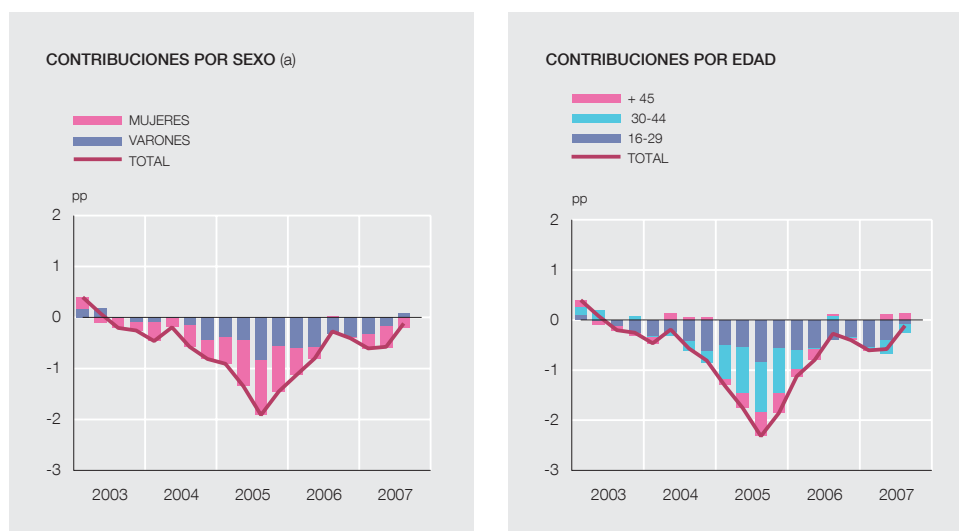
a. Series enlazadas en el Servicio de Estudios en función de la información de la EPA testigo del primer trimestre de 2005.

b. Bajos: sin estudios o primarios; altos: universitarios y otros.

c. Peso sobre el total de los parados de aquellos que llevan más de un año en esa situación.

TASA DE PARO Variaciones interanuales y contribuciones por sexo y edad

GRÁFICO 5



FUENTES: Instituto Nacional de Estadística y Banco de España.

a. Enlace en 2005 del Servicio de Estudios del Banco de España en función de la información de la EPA testigo del primer trimestre de dicho año.

Por último, el desempleo de larga duración intensificó su caída en el trimestre, tras el suave descenso del trimestre anterior. De esta forma, su incidencia sobre el total de parados se situó en el 21,9%, casi 3 pp y 5 pp inferior a la del trimestre y año precedente, respectivamente. La caída del desempleo de larga duración fue más intensa entre las mujeres, de casi 4 pp, hasta el 23,8%, reduciendo las diferencias respecto al colectivo masculino (19,6%). Por edades, la evolución fue similar entre los diferentes grupos, manteniendo los trabajadores de más edad una incidencia muy superior a la observada entre los trabajadores más jóvenes.

21.11.2007.