

INFORME ANUAL 2021

ÁNGEL GAVILÁN

Director General de Economía y Estadística

Banco de España

Madrid, 18 de mayo de 2022



Capítulo 1

Una recuperación incompleta en un contexto incierto: de la pandemia al repunte de la inflación y el estallido de la guerra

Capítulo 2

Retos y políticas para un crecimiento sostenible y equilibrado de la economía española

Capítulo 3

El repunte global de la inflación

Capítulo 4

La economía española ante el reto climático

ÍNDICE

1. Introducción
2. Un amplio abanico de retos estructurales y políticas para abordarlos
3. El reto de la consolidación fiscal
4. El papel de las políticas europeas

MENSAJES PRINCIPALES

- Las perspectivas de la economía española en el medio y largo plazo estarán condicionadas por un conjunto de retos estructurales de un enorme calado
- La capacidad de la economía española para mantener una senda de crecimiento robusto, sostenible e inclusivo en los próximos años dependerá de la respuesta que las políticas económicas ofrezcan a este conjunto de desafíos
- La envergadura de estos retos y el hecho de que estén estrechamente relacionados entre sí exige una estrategia integral de reformas estructurales ambiciosas con vocación de permanencia

UN AMPLIO ABANICO DE RETOS ESTRUCTURALES ...

Creación y
estabilidad del
empleo

Sostenibilidad
de las cuentas
públicas

Formación y
capital humano

Productividad

Digitalización

Programa
NGEU

Cambio
climático

Dinámicas de la
globalización

Desigualdad

Tamaño
empresarial

Marco
institucional
europeo

Envejecimiento
poblacional

Reasignación
sectorial

Retos del
sector bancario

Innovación y
capital
tecnológico



ALGUNOS DE ESTOS RETOS SE ANALIZAN EN DETALLE EN ESTE CAPÍTULO, A LA LUZ DE LOS DATOS, TRABAJOS ANALÍTICOS Y DESARROLLOS EN MATERIA DE POLÍTICAS PÚBLICAS MÁS RECIENTES

El reto de impulsar la creación de empleo y de reforzar su estabilidad

El reto de la formación y el incremento del capital humano

El reto de hacer frente a la desigualdad

El reto de incrementar el tamaño empresarial, facilitar la reasignación sectorial y fomentar la innovación

El reto de sacar el máximo provecho a la ejecución del programa *Next Generation EU*

El reto de la consolidación fiscal

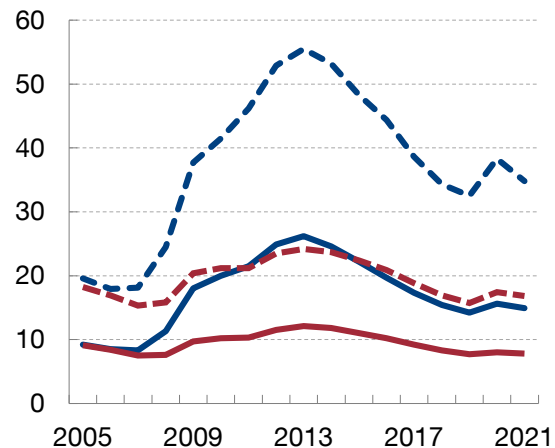
Los retos de las políticas europeas

EL RETO DE IMPULSAR LA CREACIÓN DE EMPLEO Y DE REFORZAR SU ESTABILIDAD

- De manera persistente a lo largo de las últimas décadas, España ha presentado tasas de desempleo y de temporalidad significativamente más elevadas que las del promedio de las economías del área del euro
- Esto ha afectado especialmente a los jóvenes, un colectivo que, desde la crisis financiera global, también ha venido registrando una tasa de parcialidad en el empleo creciente

TASA DE PARO

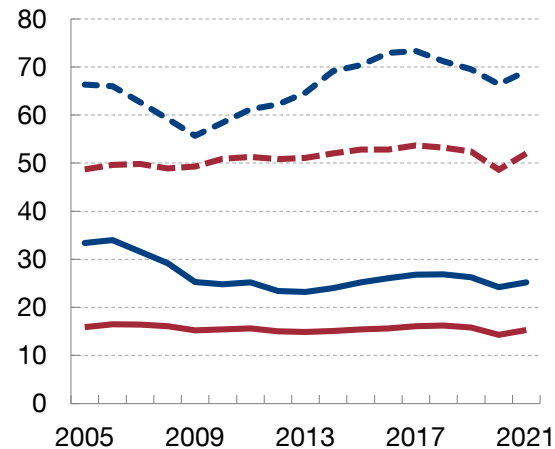
% de la población activa



— ESPAÑA 15-64 - - - ESPAÑA 15-24
— UEM 15-64 - - - UEM 15-24

TASA DE TEMPORALIDAD

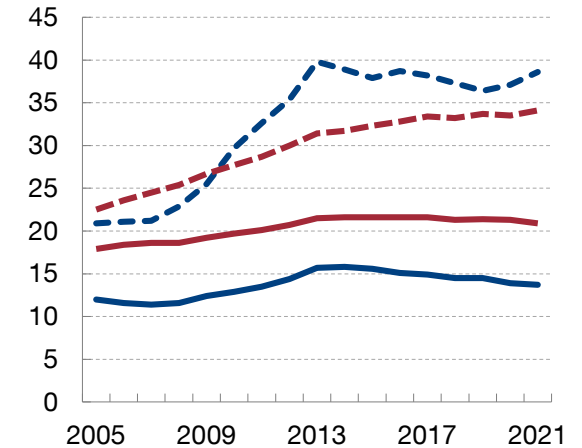
% de los asalariados



— ESPAÑA 15-64 - - - ESPAÑA 15-24
— UEM 15-64 - - - UEM 15-24

TASA DE PARCIALIDAD

% de los asalariados



— ESPAÑA 15-64 - - - ESPAÑA 15-24
— UEM 15-64 - - - UEM 15-24

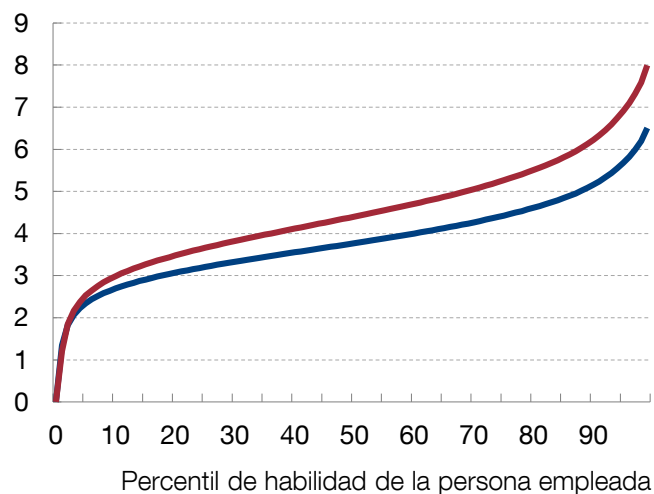
Fuente: Eurostat (Labour Force Survey).

UNA ELEVADA PRECARIEDAD LABORAL TIENE EFECTOS ECONÓMICOS ADVERSOS EN MÚLTIPLES DIMENSIONES

- Por ejemplo, la precariedad en el empleo afecta al proceso de acumulación de capital humano de los trabajadores y, por esa vía, puede generar efectos muy persistentes sobre su carrera laboral
- También afecta al grado de incertidumbre sobre la evolución futura de las rentas, lo que tiene consecuencias directas sobre las decisiones de gasto, el bienestar emocional, la formación de nuevos hogares y la natalidad

RENDIMIENTOS SALARIALES DE LA EXPERIENCIA

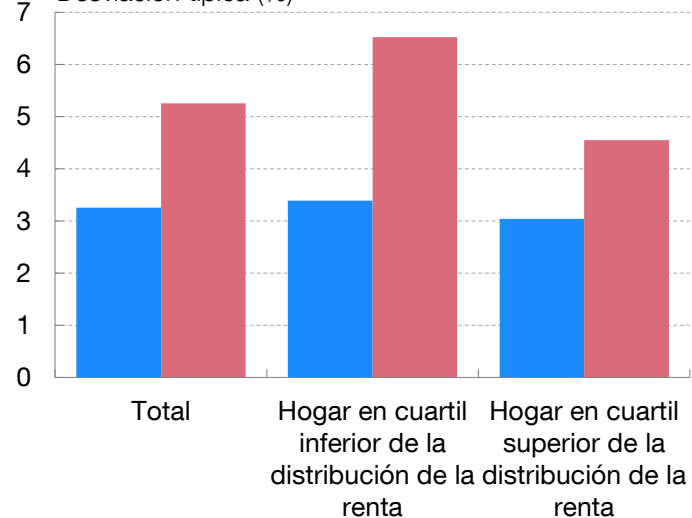
Rendimiento salarial de un año de experiencia



— TEMPORALES — INDEFINIDOS

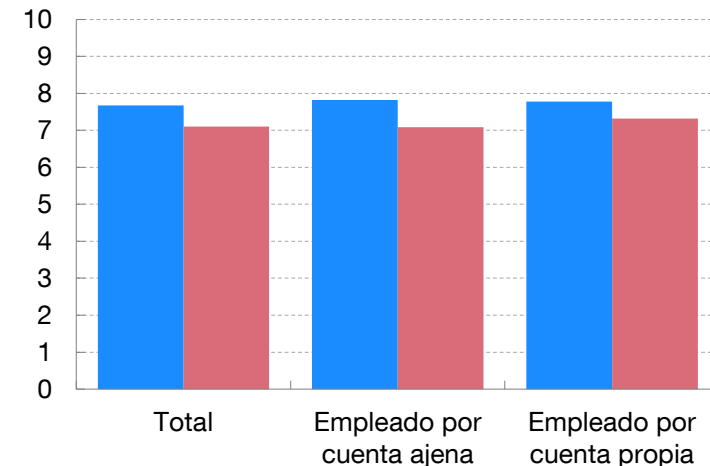
INCERTIDUMBRE RESPECTO A LOS INGRESOS FUTUROS

Desviación típica (%)



■ INDIVIDUOS NO AFECTADOS
■ INDIVIDUOS AFECTADOS MÁS DE 6 MESES

SATISFACCIÓN MEDIA: TOTAL Y POR ESTADO LABORAL EN 2019 (a)



■ INDIVIDUOS NO AFECTADOS
■ INDIVIDUOS AFECTADOS MÁS DE 6 MESES

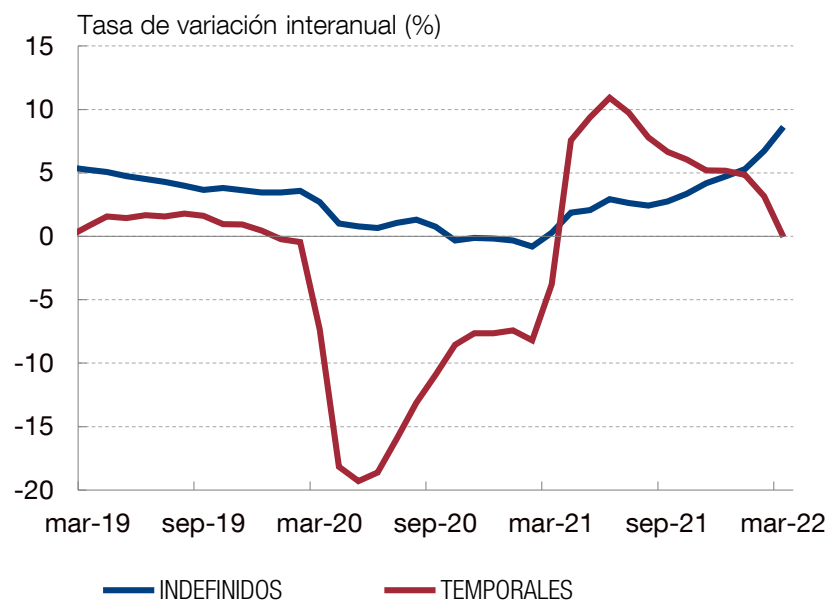
Fuentes: Muestra Continua de Vidas Laborales y Encuesta Financiera de las Familias (2020).

(a) La satisfacción media se mide a partir de una pregunta de la Encuesta Financiera de las Familias sobre "el grado de satisfacción con la vida de la persona informante considerando todos los aspectos conjuntamente". Un valor de 10 indicaría "totalmente satisfecho" y un valor de 0 indicaría "nada satisfecho". El gráfico muestra el valor medio para cada grupo.

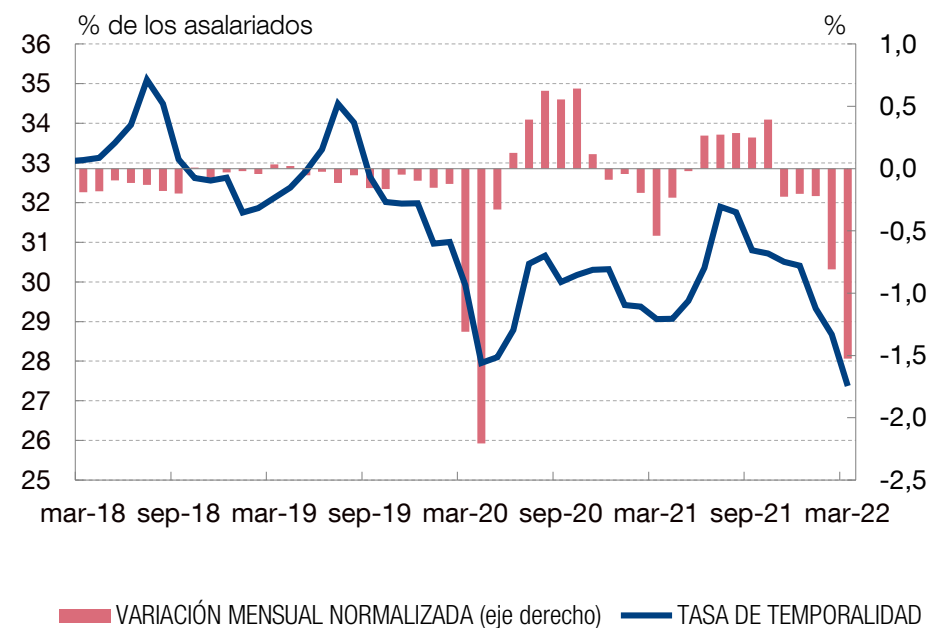
LA REFORMA LABORAL APROBADA EN 2022 TIENE, COMO UNO DE SUS PRINCIPALES OBJETIVOS, LA LUCHA CONTRA LA ELEVADA TEMPORALIDAD

- En los últimos meses, la contratación indefinida se ha acelerado significativamente y la contratación temporal se ha reducido
- No obstante, es pronto para poder evaluar el impacto de la reforma laboral, que deberá realizarse en múltiples dimensiones (p.e., impacto en el empleo, la rotación laboral, las carreras profesionales, las calidades de los puestos de trabajo creados, la productividad empresarial, ...)

AFILIADOS POR TIPO DE CONTRATO



TASA DE TEMPORALIDAD

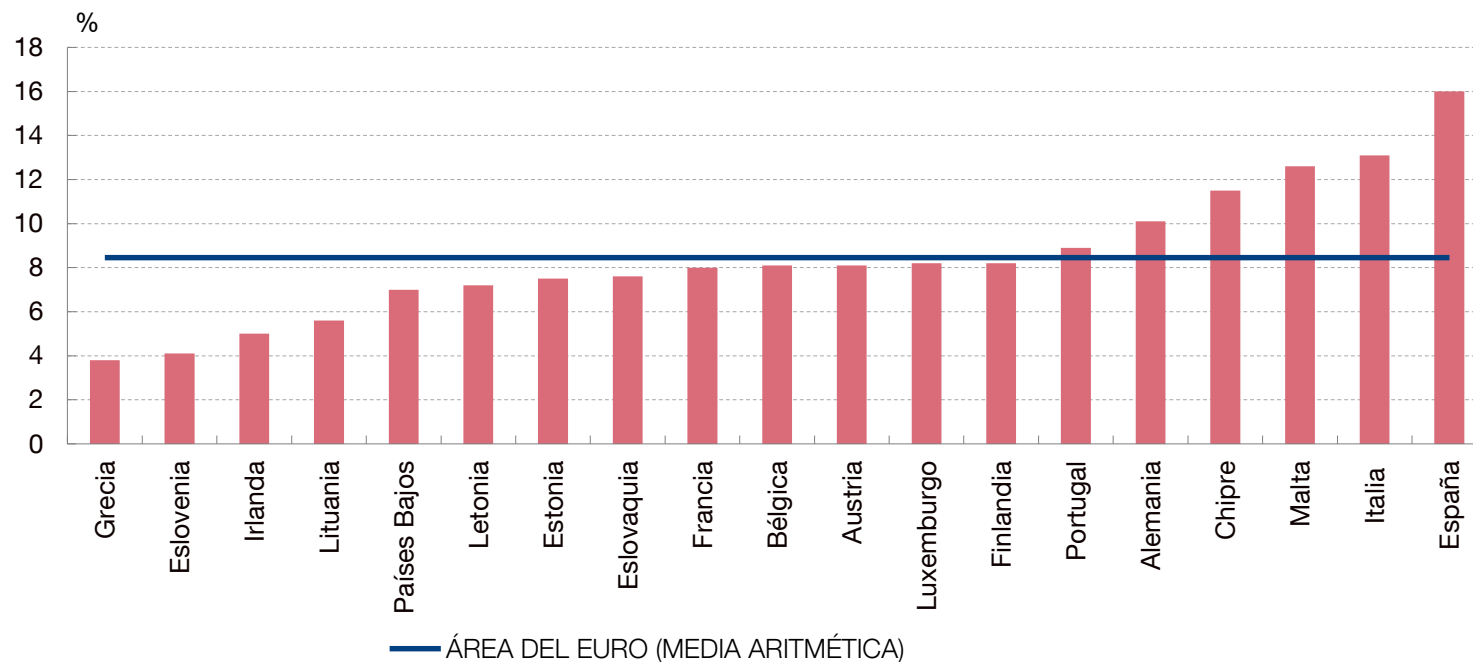


Fuentes: Banco de España y Ministerio de Inclusión, Seguridad Social y Migraciones.

EL RETO DE LA FORMACIÓN Y EL INCREMENTO DEL CAPITAL HUMANO

- Aumentar el nivel educativo de los trabajadores y empresarios es crucial para reducir el paro estructural, impulsar la productividad y favorecer la creación de puestos de trabajo de mayor calidad
- En las últimas décadas se ha producido una importante mejora del nivel educativo de la población española. No obstante, España aún se encuentra, en esta dimensión, por detrás de otras economías de nuestro entorno. A modo de ilustración, en 2020, la tasa de abandono escolar en nuestro país era la mayor de la UE

PORCENTAJE DE POBLACIÓN DE 18-24 AÑOS QUE HA ABANDONADO EL SISTEMA EDUCATIVO PREMATURAMENTE (2020)

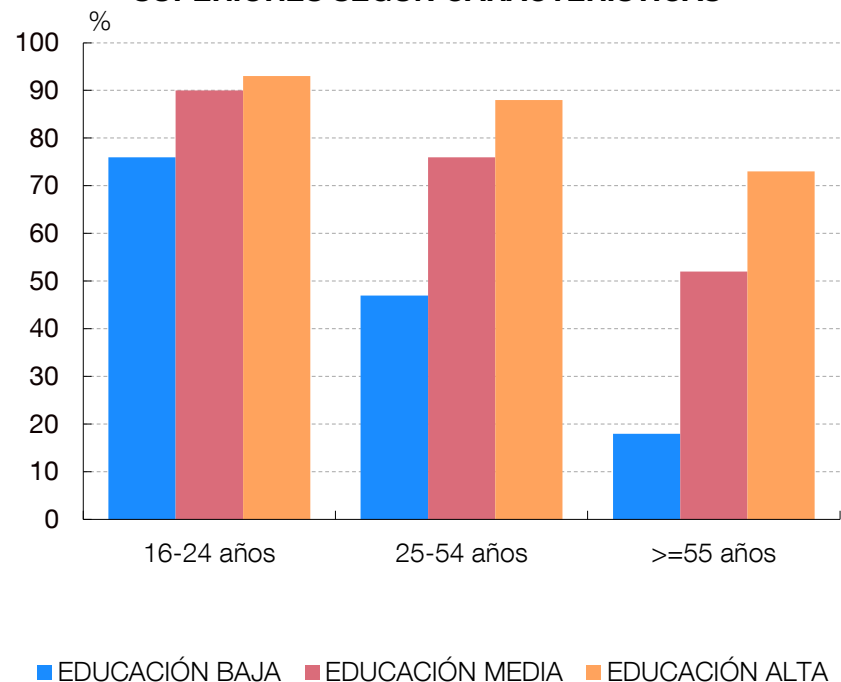


Fuente: Eurostat (Labor Force Survey).

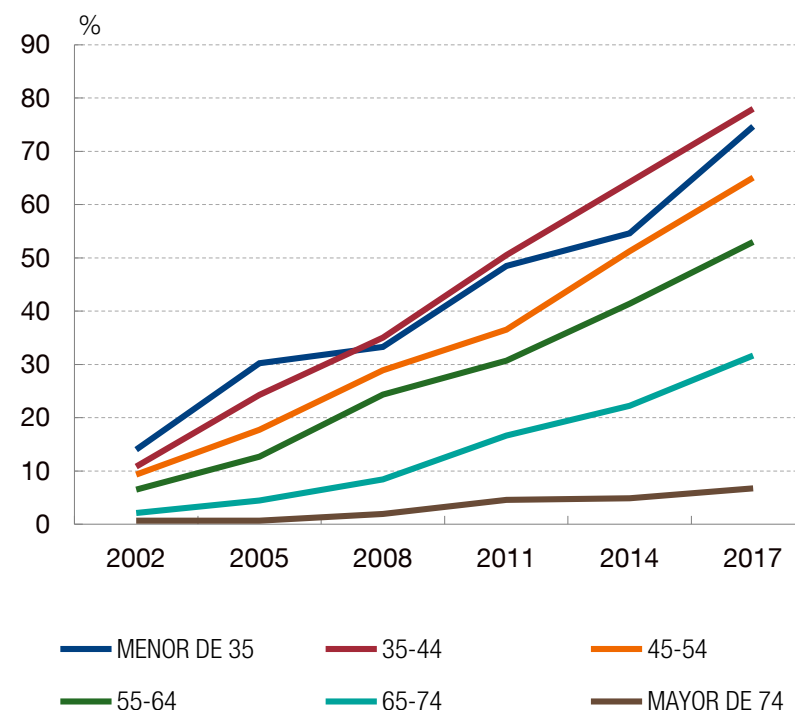
ABORDAR ESTE DESAFÍO ES ESPECIALMENTE RELEVANTE EN LA COYUNTURA ACTUAL (DIGITALIZACIÓN, ENVEJECIMIENTO, REASIGNACIÓN, ...) Y DEBE HACERSE EN MÚLTIPLES FRENTES

- Aprovechar las oportunidades que plantea el proceso de digitalización exige incrementar las competencias digitales de la población, en especial de las personas mayores, de menor nivel educativo y de menor renta

PORCENTAJE DE INDIVIDUOS CON HABILIDADES DIGITALES BÁSICAS O SUPERIORES SEGÚN CARACTERÍSTICAS



USO DE BANCA ONLINE POR EDAD

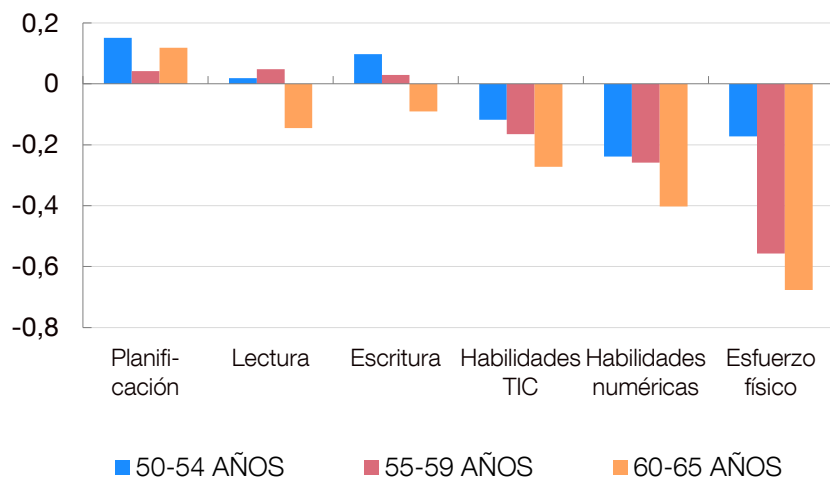


Fuente: Banco de España (Encuesta Financiera de las Familias).

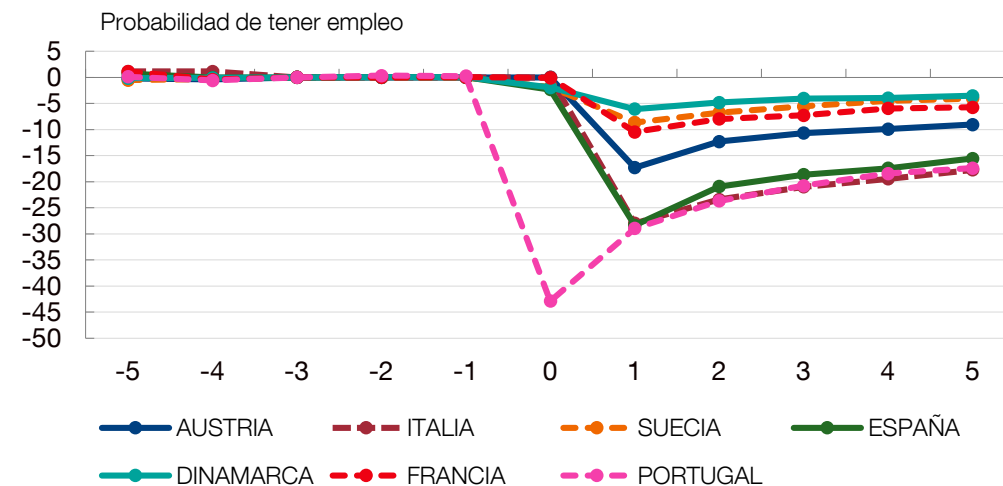
ABORDAR ESTE DESAFÍO ES ESPECIALMENTE RELEVANTE EN LA COYUNTURA ACTUAL (DIGITALIZACIÓN, ENVEJECIMIENTO, REASIGNACIÓN, ...) Y DEBE HACERSE EN MÚLTIPLES FRENTE

- Una estrategia integral de reciclado de habilidades a lo largo del ciclo vital es fundamental en un contexto en el que la sociedad se encuentra inmersa en un intenso proceso de envejecimiento poblacional y, al mismo tiempo, se hace necesario alargar la vida laboral de los trabajadores
- Las políticas activas de empleo también resultan imprescindibles para limitar la pérdida de capital humano que se deriva de episodios de pérdida del empleo

CAMBIO EN LOS ÍNDICES DE USO DE HABILIDADES CON RESPECTO AL GRUPO DE EDAD DE 30-34 AÑOS (a)



EFFECTO DE LA PÉRDIDA DE EMPLEO EN LA PROBABILIDAD DE TENER UN EMPLEO EN VARIOS PAÍSES DE LA UE (b)



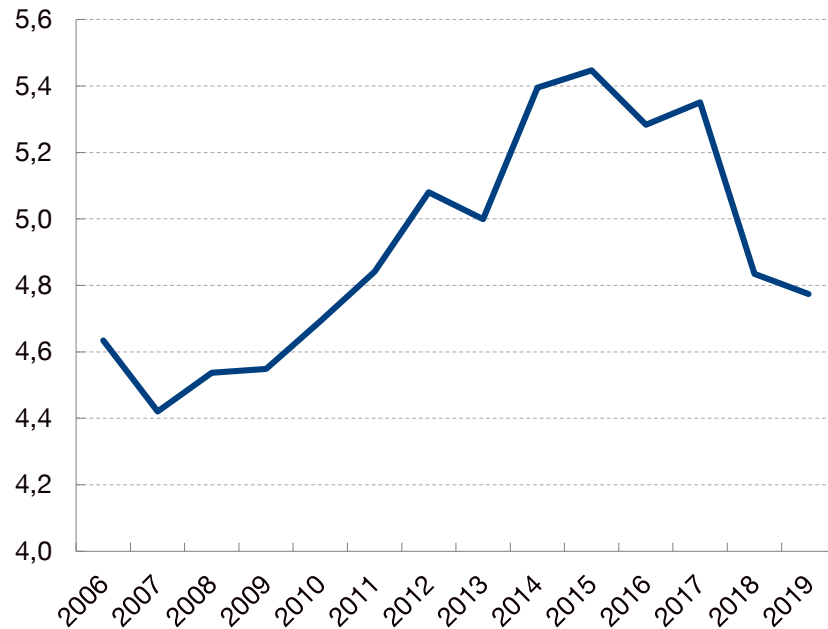
Fuentes: Eurostat, OCDE (PIAAC) (2013), AMDB datos administrativos de la seguridad social de Austria (1984-2019), IDA base de datos de Dinamarca (1980-2018), DADS base de datos de Francia (1991-2018), INPS registros de la seguridad social Italiana (1998-2005), QP base de datos de Portugal (1987-2018), y Muestra Continua de Vidas Laborales para España (2005-2019), RAMS base de datos de la agencia tributaria sueca, LOUISE base de datos de Suecia (1994-2016).

a Las barras representan los coeficientes estimados de un indicador para cada uno de los grupos de edad, 50-54, 55-59 y 60-65, de una regresión que incluye sexo, nivel educativo y variables ficticias para el sector de actividad, para la ocupación y para cada grupo de edad. La variable dependiente es el índice de uso de las habilidades en el trabajo.

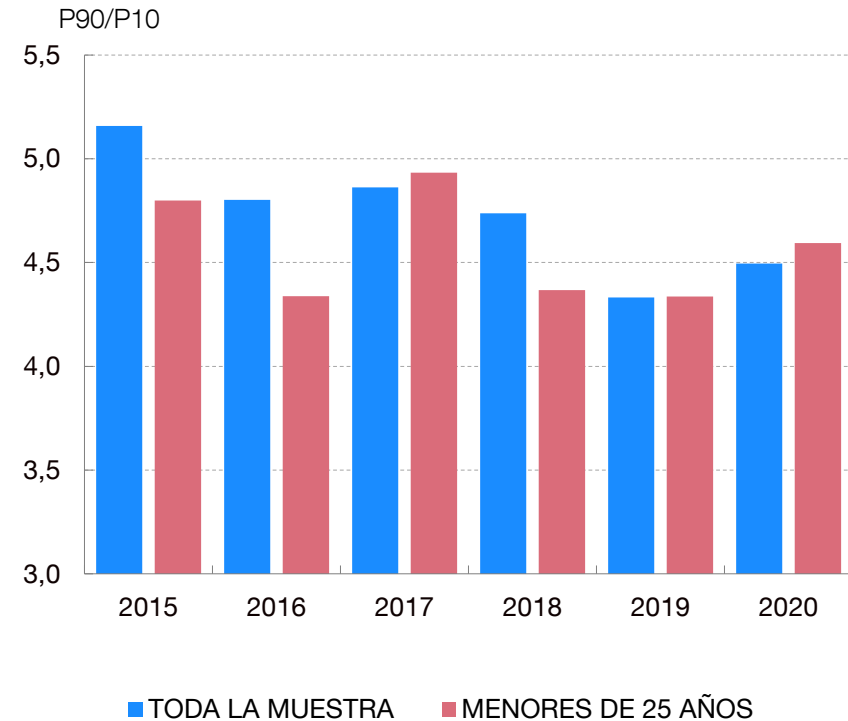
b Cambio en la probabilidad de tener un empleo en relación a la probabilidad media de tenerlo en los cinco años anteriores al despido colectivo.

- Los niveles de desigualdad en la economía española, que ya eran elevados antes del estallido de la pandemia, probablemente habrán aumentado como consecuencia de la crisis sanitaria, a pesar del importante papel mitigador que han desempeñado las políticas públicas

EVOLUCIÓN DE LA RATIO P90/P10 DE LA RENTA NETA DEL HOGAR PER CÁPITA (a)



DESIGUALDAD DEL SALARIO MENSUAL



Fuente: Instituto Nacional de Estadística (Encuesta de Condiciones de Vida y Encuesta de Población Activa).
(a) La renta neta del hogar per cápita es la renta neta del hogar ajustada con la escala de equivalencia de la OCDE.

MITIGAR LOS EFECTOS ADVERSOS DE LA DESIGUALDAD, EXIGE EL DESPLIEGUE Y LA EVALUACIÓN CONTINUA DE ACTUACIONES PÚBLICAS EN DIMENSIONES MUY DIVERSAS

- Por ejemplo, en el ámbito de la regulación del mercado laboral y de las políticas educativas, pero también en materia de las políticas de rentas y políticas de vivienda

Incrementar el nivel educativo de los colectivos más desfavorecidos es una estrategia muy efectiva para elevar sus ingresos, igualar las oportunidades laborales ex ante y mejorar las oportunidades de las generaciones futuras

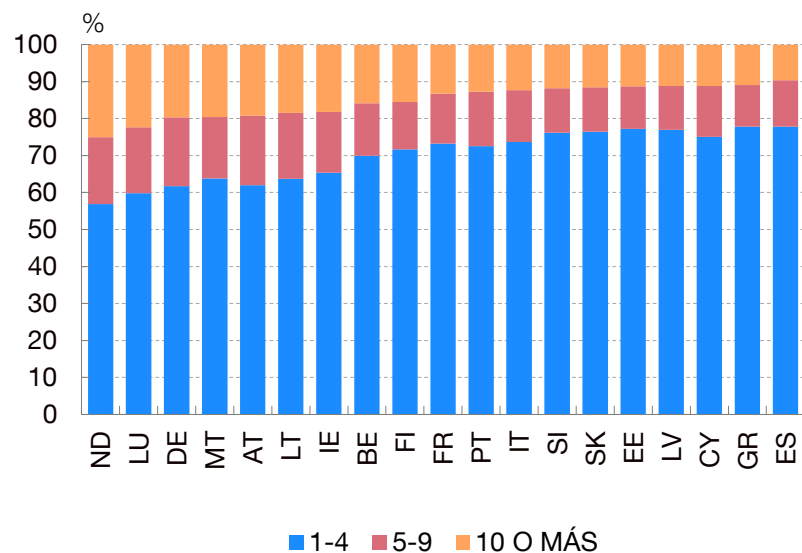
En cuanto a las políticas de rentas, de acuerdo con los resultados de las evaluaciones que se prevén en la ley, es necesario que las condiciones para acceder al ingreso mínimo vital (IMV) en nuestro país se sigan ajustando de forma que este instrumento pueda cumplir eficazmente con su objetivo de erradicar la pobreza extrema y, en paralelo, se eviten efectos indeseados

El Proyecto de Ley de Derecho a la Vivienda trata de reducir las dificultades de acceso a la vivienda. Sin embargo, algunas de las medidas que contempla esta norma, como el control de rentas, podrían no tener el efecto deseado o incluso, en el medio plazo, suponer efectos adversos potencialmente significativos. En cambio, se echan de menos algunas actuaciones encaminadas a dotar de una mayor seguridad jurídica efectiva a los propietarios de viviendas en régimen de alquiler

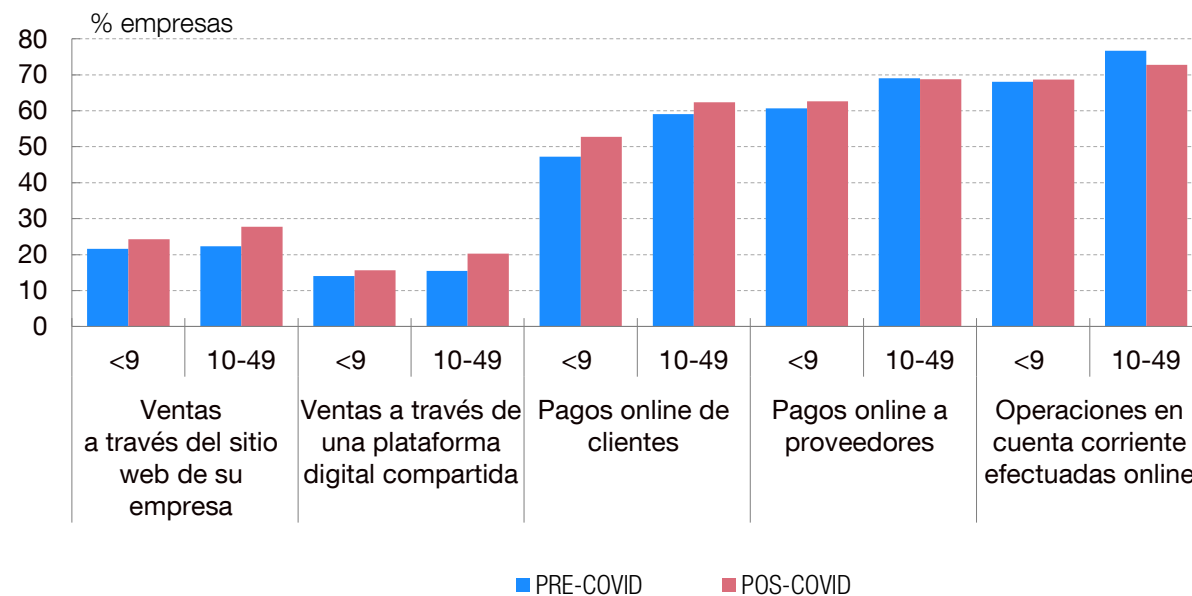
EL RETO DE INCREMENTAR EL TAMAÑO EMPRESARIAL, FACILITAR LA REASIGNACIÓN SECTORIAL Y FOMENTAR LA INNOVACIÓN

- El reducido tamaño del tejido empresarial español es uno de los factores que incide en la baja productividad agregada en nuestro país
- Como ilustración, los datos de la Encuesta de Competencias Financieras en las Pequeñas Empresas, elaborada por el Banco de España, evidencian que la pequeña empresa española no se está beneficiando de forma generalizada de los cambios en los procesos de comercialización que se han abierto con la digitalización

PORCENTAJE DE EMPRESAS SEGÚN EL NÚMERO DE TRABAJADORES POR PAÍSES DEL ÁREA EURO



ALGUNAS OPERACIONES A TRAVÉS DE MEDIOS DIGITALES SEGÚN TAMAÑO DE LA EMPRESA



Fuentes: Banco de España (Encuesta de Competencias Financieras en las pequeñas empresas 2021) y Eurostat (Structural Business Statistics).

ES PRECISO ANALIZAR LOS MOTIVOS QUE ESTÁN SESGANDO EL TEJIDO PRODUCTIVO ESPAÑOL HACIA COMPAÑÍAS PEQUEÑAS DE BAJA PRODUCTIVIDAD, ASÍ COMO MITIGAR SUS EFECTOS ...

- Entre estos motivos destacan, por ejemplo:

Cantidad y calidad de la regulación

La regulación de la actividad económica en España ha ido aumentando en complejidad en las últimas décadas, lo que ha podido incidir negativamente en la dinámica empresarial y en la productividad agregada

Mecanismos que condicionan la creación, el crecimiento y la disolución de las empresas

El Proyecto de Ley de creación y crecimiento de empresas, el de fomento del ecosistema de las empresas emergentes, y la reforma de la Ley concursal suponen un paso adelante cuya efectividad habrá que evaluar en los próximos trimestres

Acceso de las pymes a una mayor diversidad de fuentes de financiación externa en condiciones más favorables

Es preciso fomentar el acceso de las compañías pequeñas a las empresas de capital riesgo, que, en términos relativos, están especializadas en la financiación de empresas en sus etapas iniciales y de actividades innovadoras

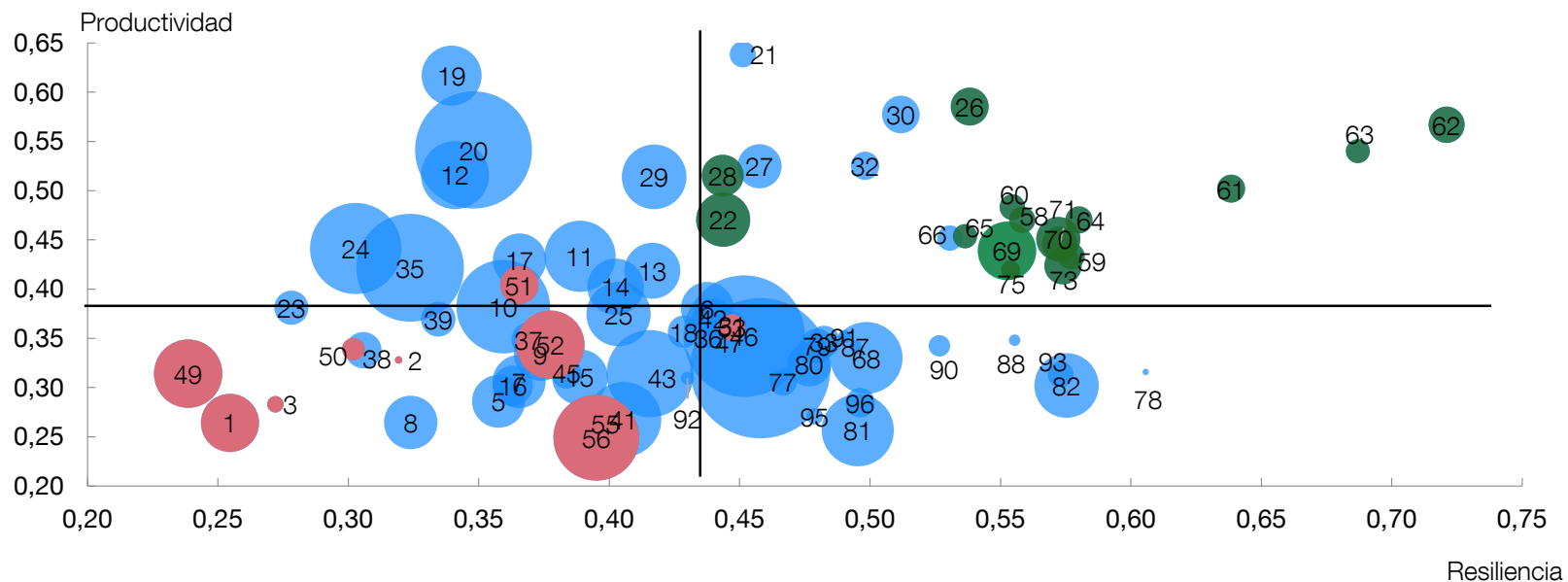
Políticas de apoyo a la innovación empresarial

Se requiere un impulso de las sinergias entre las distintas instituciones públicas y privadas que realizan innovación, así como una revisión y un diseño riguroso de los incentivos fiscales y de los subsidios directos a proyectos de I+D+i en nuestro país

... LO QUE TAMBIÉN FACILITARÍA LOS PROCESOS DE REASIGNACIÓN DE LA ACTIVIDAD ENTRE SECTORES Y EMPRESAS QUE LA ECONOMÍA ESPAÑOLA DEBERÁ AFRONTAR A FUTURO

- Un trabajo reciente del Banco de España apunta a que, dado el posicionamiento tan heterogéneo de las empresas y de las ramas de actividad españolas ante los retos estructurales que condicionarán el devenir de la economía en el futuro más inmediato, para aprovechar las oportunidades que derivan de estos desafíos será necesario acometer un profundo proceso de reasignación sectorial y empresarial de la actividad

**POSICIONAMIENTO DE LOS SECTORES ESPAÑOLES ANTE LOS PRINCIPALES RETOS ECONÓMICOS.
CENTRALIDAD INTERNA (a)**



Fuente: Banco de España.

a El tamaño de las burbujas indica el grado de centralidad interna que refleja la importancia de cada sector como cliente y proveedor de la cadena de producción, así como su peso en el conjunto de la economía en términos de empleo, número de empresas o exportaciones, entre otros. La resiliencia agrupa un número de indicadores sectoriales para hacer frente a las transformaciones tecnológica y digital, la transición energética y el envejecimiento poblacional (véase Fernández-Cerezo y Montero, 2021).

EL RETO DE SACAR EL MÁXIMO PROVECHO A LA EJECUCIÓN DEL PROGRAMA NGEU

- Uno de los factores que más puede influir en el éxito del programa NGEU en nuestro país es una rigurosa selección de los proyectos de inversión a financiar con cargo a este mecanismo
- También, el hecho de acompañar la ejecución de este programa con la implementación de un ambicioso programa de reformas estructurales

PRINCIPALES ACTUACIONES PROPUESTAS EN EL PLAN DE RECUPERACIÓN, TRANSFORMACIÓN Y RESILIENCIA ESPAÑOL (a)

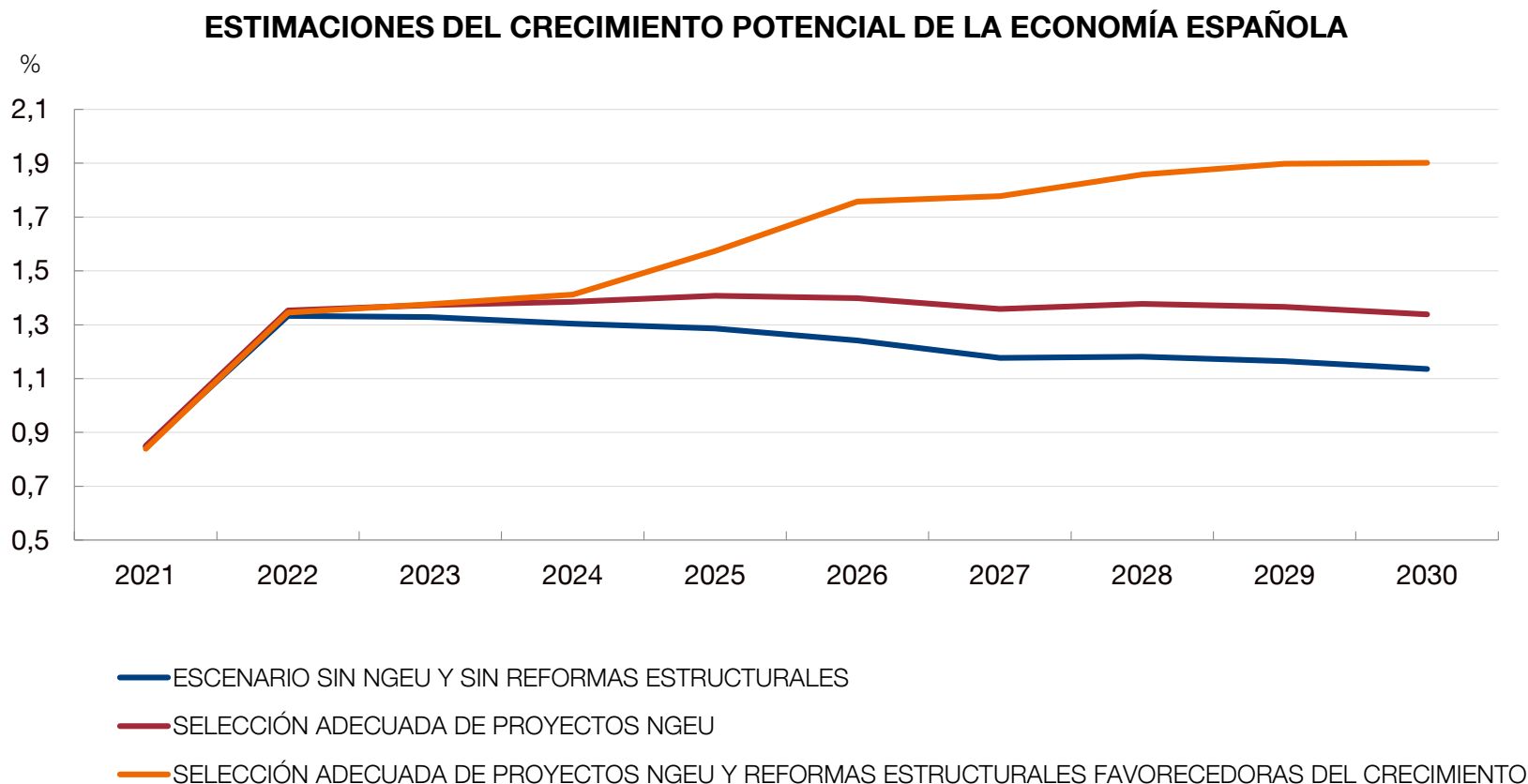


FUENTE: Banco de España, con información de *Recovery and resilience facility operational arrangements between the European Commission and Spain*.

a En color verde se indican las reformas ya realizadas, y en color amarillo, las no realizadas.

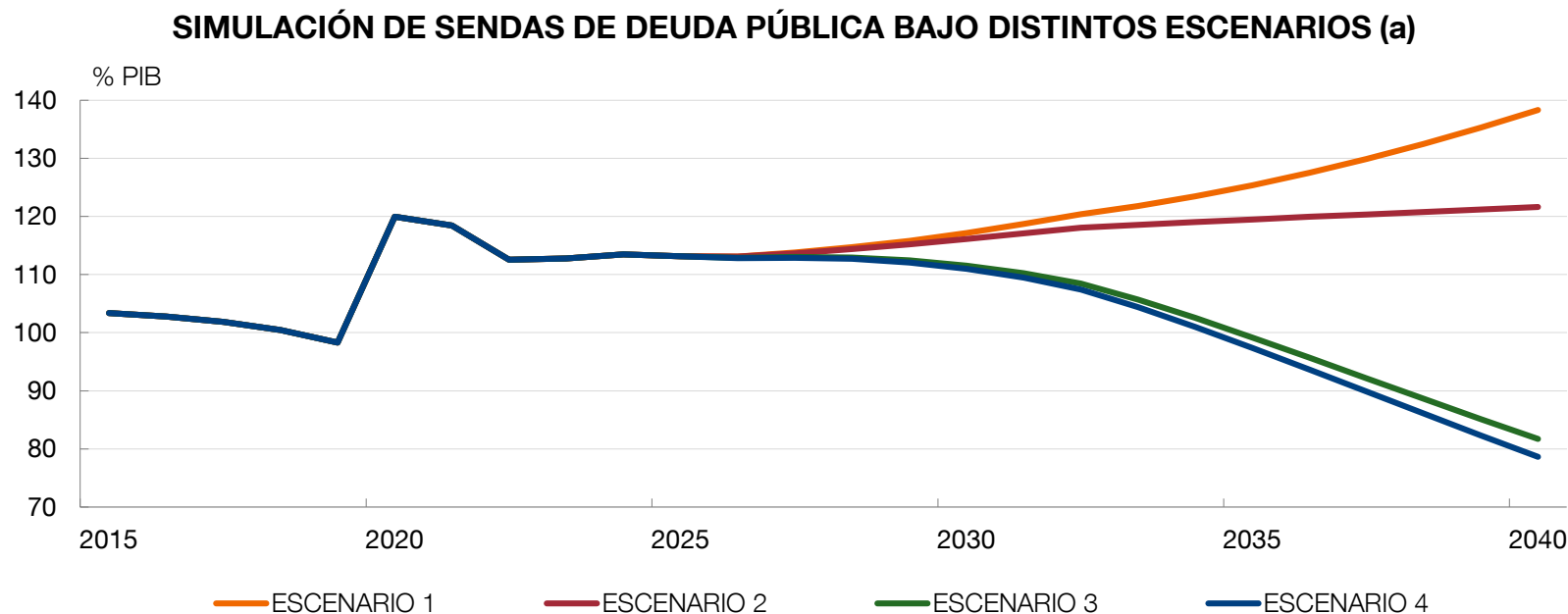
UN TRABAJO RECIENTE DEL BANCO DE ESPAÑA ILUSTRA LA IMPORTANCIA DE UNA SELECCIÓN RIGUROSA DE LOS PROYECTOS DEL NGEU Y DE LA IMPLEMENTACIÓN DE REFORMAS AMBICIOSAS

- Distintas combinaciones de reformas y de proyectos de inversión asociados al programa NGEU podrían tener un impacto muy diferente sobre la capacidad de crecimiento de la economía española en el medio plazo



Fuente: Banco de España.

- Reforzar la sostenibilidad de las cuentas públicas españolas exigirá, una vez superada la pandemia y los efectos económicos adversos del conflicto en Ucrania, implementar con rigor un plan de consolidación fiscal plurianual



Fuente: Banco de España, con datos del Instituto Nacional de Estadística y de la Intervención General de la Administración del Estado.

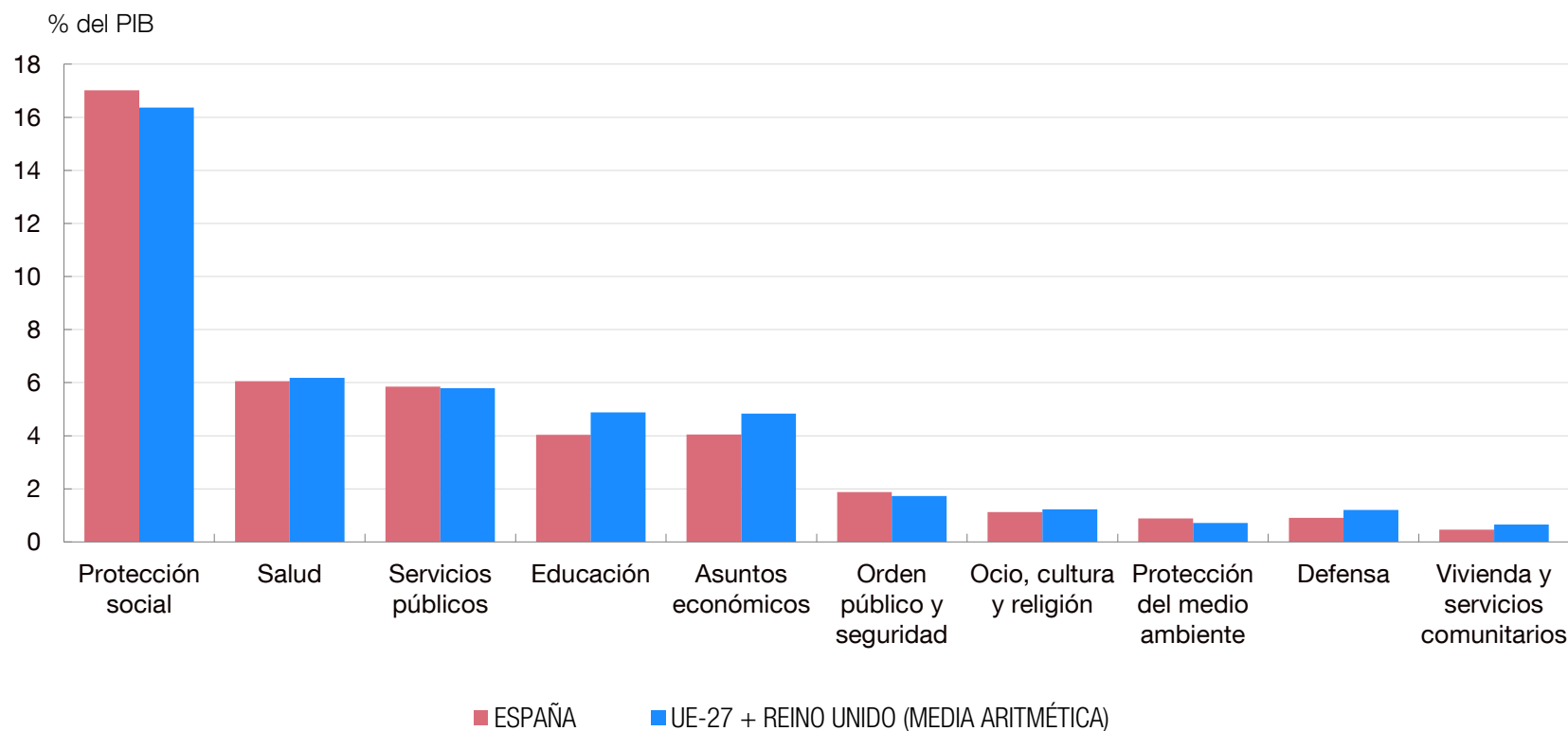
a Basado en «Proyecciones macroeconómicas para la economía española (2022-2024)», recuadro 1, «Informe trimestral de la economía española», Boletín Económico, 1/2022, Banco de España.

Todos los escenarios incluyen un deterioro del saldo estructural primario hasta el año 2040 debido a los costes de envejecimiento (pensiones, sanidad y cuidados de largo plazo). El escenario 1 asume una política fiscal que no corrige dicho deterioro. El escenario 2 se refiere a una política fiscal que realiza un esfuerzo de consolidación coherente con el mantenimiento del saldo estructural primario que las últimas previsiones macroeconómicas del Banco de España prevén para 2024. Alternativamente, el escenario 3 asume una política fiscal que realiza un ajuste adicional del saldo estructural primario de 0,5 pp del PIB potencial cada año hasta llegar a equilibrar el saldo estructural total. El escenario 4 modifica el escenario 3 con un crecimiento del PIB potencial a largo plazo del 1,9% (en vez del 1,3% asumido en el resto de escenarios).

EL GASTO DE LAS AAPP DEBE SER OBJETO DE UNA REVISIÓN EXHAUSTIVA PARA INCREMENTAR LA EFICIENCIA DEL GASTO Y PROMOVER UN CRECIMIENTO ECONÓMICO MÁS ROBUSTO Y EQUITATIVO

- El gasto en educación y en inversión pública, partidas que son fundamentales tanto para impulsar el crecimiento económico como para reducir la desigualdad, tienen un peso en las cuentas de las AAPP españolas menor que el que se observa en el conjunto de la UE

GASTO FUNCIONAL DE LAS AAPP (PROMEDIO 2015-2019) (a)



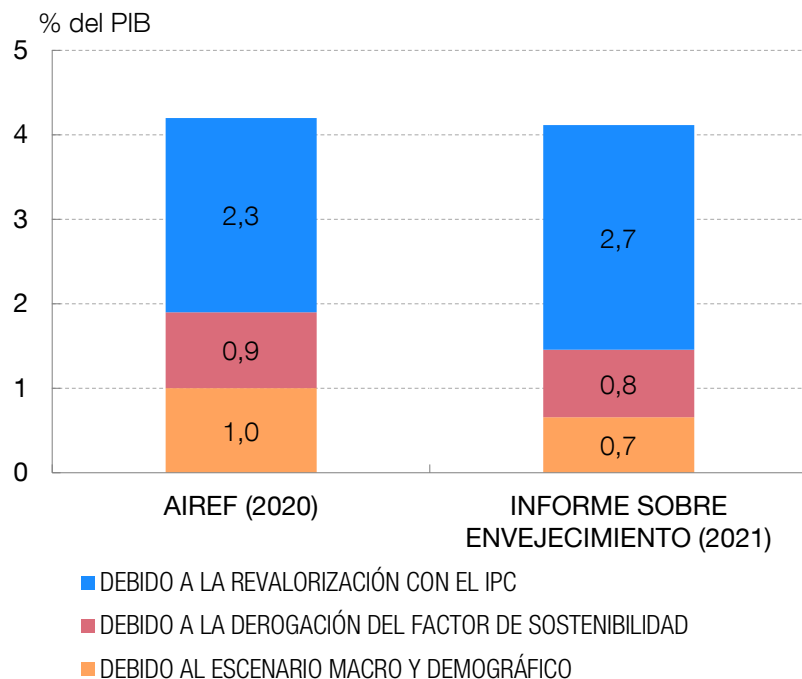
Fuente: Eurostat.

a La clasificación funcional cataloga el gasto público según la finalidad que persiguen los fondos.

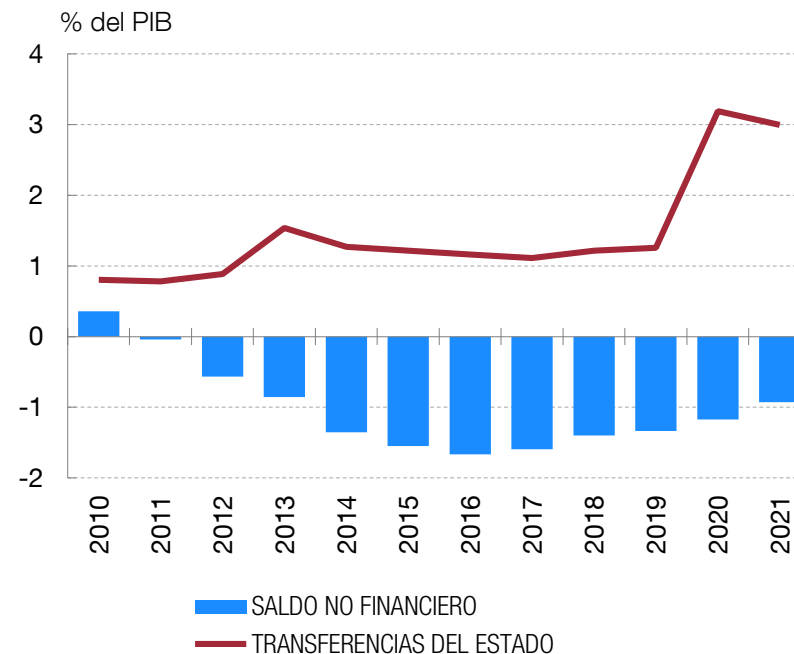
EN LOS ÚLTIMOS MESES, SE HAN APROBADO DISTINTAS MEDIDAS EN EL ÁMBITO DEL SISTEMA DE PENSIONES, PERO SERÁN NECESARIAS MÁS ACTUACIONES EN EL FUTURO

- De acuerdo con las estimaciones disponibles, que incorporan las medidas recientemente adoptadas (entre otras, la derogación del factor de sostenibilidad y el establecimiento del mecanismo de equidad intergeneracional), hacer frente a los incrementos del gasto en pensiones que se derivarán del envejecimiento poblacional requerirá de nuevas actuaciones en el futuro por el lado de los ingresos, de los gastos o de ambos

PROYECCIONES DEL INCREMENTO DE GASTO EN PENSIONES ENTRE 2019 Y 2050



SALDO DEL SISTEMA DE LA SEGURIDAD SOCIAL Y TRANSFERENCIAS DEL ESTADO A LA SEGURIDAD

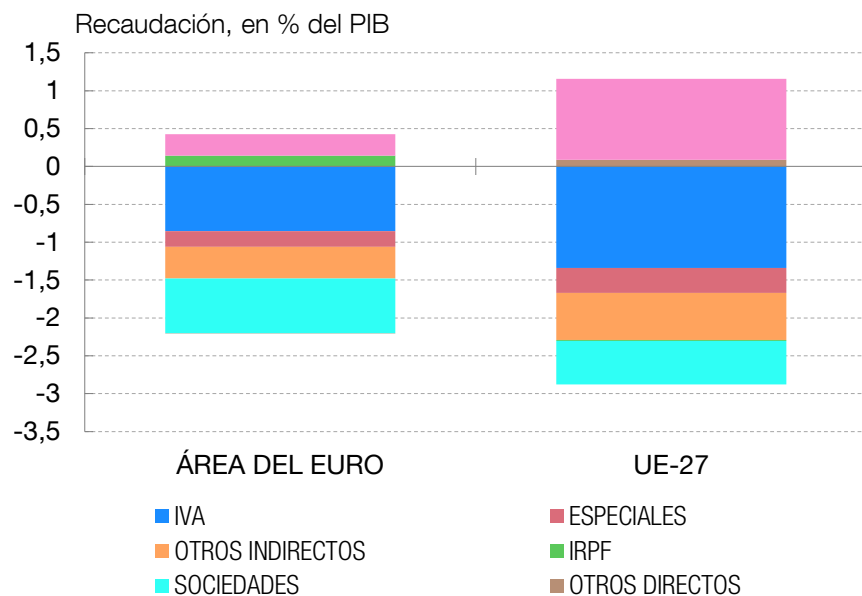


Fuente: Banco de España.

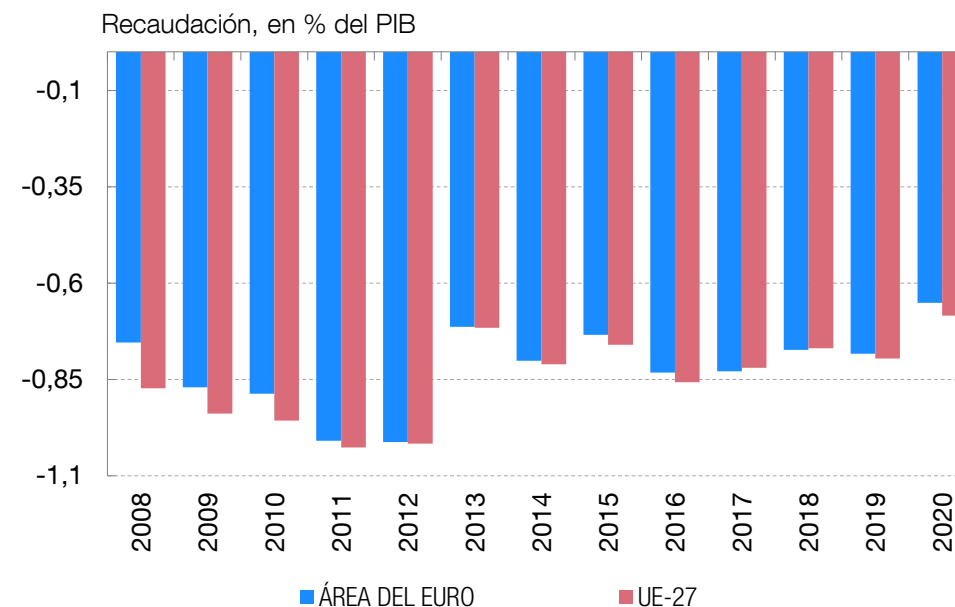
ES NECESARIO LLEVAR A CABO UNA REVISIÓN INTEGRAL DEL SISTEMA TRIBUTARIO PARA VALORAR SI LOS OBJETIVOS PROPUESTOS SE ALCANZAN DE LA MANERA MÁS EFICAZ Y EFICIENTE POSIBLE

- Existen ganancias potenciales, tanto en términos de eficiencia como de equidad, al otorgar un mayor peso relativo a la imposición sobre el consumo frente a la que grava la renta
- Los ambiciosos objetivos medioambientales asumidos por nuestro país apuntan a la necesidad de introducir nuevas medidas impositivas en la energía, los hidrocarburos y el transporte
- La creciente digitalización y globalización de la actividad económica requieren incrementar la coordinación y la armonización del sistema tributario a escala internacional

DIFERENCIAL RECAUDATORIO POR FIGURAS IMPOSITIVAS 2015-2020



DIFERENCIAL RECAUDATORIO EN FISCALIDAD MEDIOAMBIENTAL



Fuente: Eurostat (2022).

- La creciente trascendencia de las políticas europeas, como un factor crucial en la evolución de la actividad económica de los Estados Miembros y para hacer frente a perturbaciones comunes al conjunto de la UE, hace más importante, si cabe, seguir avanzando de forma decidida en el desarrollo del marco institucional europeo

