

LA EVOLUCIÓN DEL EMPLEO Y DEL PARO EN EL PRIMER TRIMESTRE DE 2016, SEGÚN LA ENCUESTA DE POBLACIÓN ACTIVA

Este artículo ha sido elaborado por Sergio Puente y Ana Regil, de la Dirección General de Economía y Estadística.

Introducción

Según la Encuesta de Población Activa (EPA), la economía española elevó su ritmo de creación de empleo en el primer trimestre de 2016, al aumentar en 575.000 ocupados en los últimos doce meses. Esto supone una tasa de crecimiento interanual del 3,3 %, por encima del 3 % observado a finales de 2015 (véase gráfico 1.1). La creación de empleo se intensificó en todas las ramas de actividad, salvo en la construcción, que retornó a tasas interanuales negativas (-2,7 %). Destaca la aceleración observada en las ramas de servicios, especialmente en las de mercado, hasta el 4,2 %. Atendiendo al tipo de contrato, el repunte del empleo fue generalizado, aunque los asalariados temporales mantuvieron un mayor dinamismo, con un avance del 10 %, frente al crecimiento del 1,8 % de los indefinidos, situando la ratio de temporalidad en el 25 %, 1,4 puntos porcentuales (pp) por encima de la de hace un año.

En relación con otros indicadores de empleo, la aceleración de los ocupados en la EPA a principios de 2016 contrasta con la suave moderación del ritmo de avance de las afiliaciones a la Seguridad Social, de dos décimas —hasta el 3 %— en el mismo período. La información procedente de esta última fuente para el comienzo del segundo trimestre apuntaría a una continuación de dicha moderación del empleo, tras el avance del 2,7 % registrado en abril en las afiliaciones.

En cuanto a la oferta laboral, la población activa moderó su descenso interanual en el primer trimestre hasta el -0,3 % (-0,7 % a finales de 2015). Este descenso fue el resultado de una caída de la tasa de actividad (que se situó en el 59,3 %, 0,2 pp por debajo de su nivel de hace un año) y del leve retroceso que continuó registrando la población en edad de trabajar (-0,1 %). En este contexto de contracción de la oferta laboral, la fortaleza del empleo se volvió a traducir en un significativo descenso del número de desempleados —653.200 personas en relación con el año anterior—, lo que implica una variación interanual del -12 %, similar a la observada a finales de 2015. La tasa de desempleo se situó en el 21 %, 2,8 pp por debajo de la observada en el mismo período del año anterior.

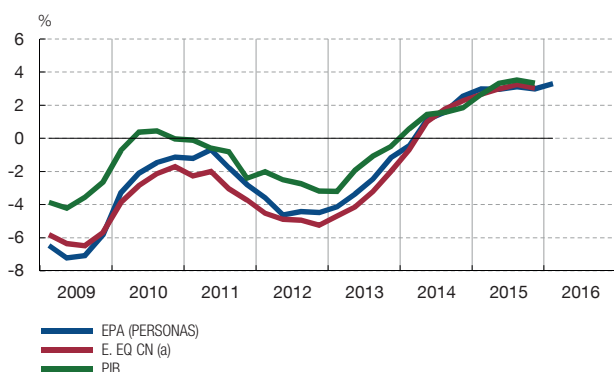
El empleo

En el primer trimestre de 2016, el empleo descendió en casi 65.000 personas con respecto al trimestre precedente, cifra que, corregida de efectos estacionales —según la estimación del Banco de España¹—, se tradujo en un aumento de los ocupados en torno a 150.000 personas en el trimestre (0,8 %), en línea con los crecimientos estimados para los trimestres anteriores, y superior al registrado por los afiliados a la Seguridad Social (0,6 %) en el primer trimestre. El dinamismo que mantiene el empleo situó la tasa de empleo en el 59,4 % para la población de entre 16 y 64 años, 2,1 pp por encima de su nivel a principios de 2015.

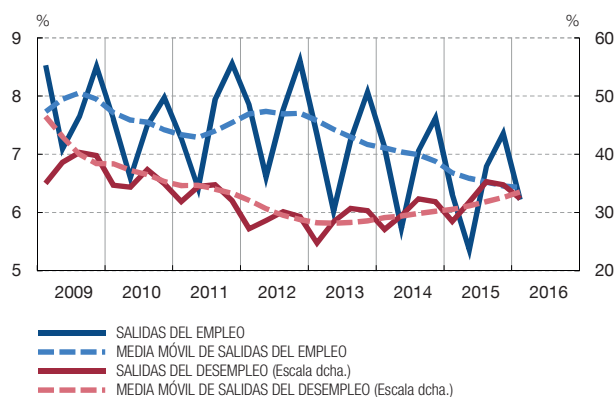
En cuanto a los flujos brutos, se prolongaron la senda de moderación de las salidas del empleo y, especialmente en este trimestre, la tendencia creciente de las salidas del desempleo, que venían mostrando una recuperación muy tenue (véase gráfico 1.2). Por tipo de contrato, la ligera caída en la destrucción de empleo se concentró en el empleo temporal, mientras que la mejora en la creación de empleo se observó en ambos tipos de

¹ La estimación publicada por el INE ofrece un aumento de los ocupados del 0,87 % en tasa intertrimestral desestacionalizada, tras el 0,76 % del cuarto trimestre de 2016.

1 EMPLEO Y PIB



2 FLUJOS DE SALIDA DEL EMPLEO Y DEL DESEMPLEO (b)



FUENTES: Instituto Nacional de Estadística y Banco de España.

- a Puestos de trabajo equivalentes a tiempo completo.
- b En porcentaje sobre la población de origen, los ocupados para las tasas de salida del empleo y los parados para las tasas de salida del desempleo, calculado en el Banco de España. Las medias móviles son el promedio del último trimestre y de los tres precedentes.

contrato. Por colectivos de trabajadores, las diferencias por edades y niveles educativos se exacerbaban en general, al empeorar la creación y la destrucción de empleo para los más jóvenes y aquellos con menor nivel de formación, y mejorar para el resto de colectivos. No obstante, en el caso de la creación de empleo, los jóvenes mostraron en el primer trimestre una mejoría similar al resto de edades.

Por ramas de actividad (vease cuadro 1), el ritmo de creación de empleo —en términos interanuales— se intensificó en todas las ramas, excepto en construcción, donde se destruyó empleo a un ritmo del 2,7 %, tras los crecimientos registrados en los cinco trimestres previos. Dentro de esta rama, la caída del empleo fue generalizada, aunque más intensa en las actividades de ingeniería civil (-12,9 %). En la agricultura, los ocupados se aceleraron hasta el 8,4 %, tras los crecimientos, considerablemente elevados, de la segunda mitad de 2015. En la industria, el empleo repuntó hasta el 1,7 %, 0,7 pp por encima del ritmo de avance del trimestre pasado, aunque por debajo de las tasas observadas en los nueve primeros meses de dicho año. Dentro de las ramas industriales, cabe destacar la aceleración del empleo en la fabricación de maquinaria (17,1 %) y la maquinaria de transporte (3 %), manteniendo cierta fortaleza en la metalúrgica (4,5 %); por otro lado, la ocupación volvió a descender en la industria de alimentación (-3,7 %) y en la de energía (-9,8 %). En cuanto al total de servicios, el empleo se aceleró más de medio punto, hasta el 3,8 %, debido especialmente al repunte, de casi un punto, en los servicios de mercado, hasta una tasa interanual del 4,2 %. Este avance se apoyó en el notable crecimiento observado en la hostelería (11 %) y el transporte (9,9 %), mientras que en el comercio continuó la senda de ralentización que venía mostrando el ejercicio precedente, hasta registrar una tasa prácticamente nula (0,1 %). En el conjunto de la economía de mercado, el empleo experimentó un incremento del 3,4 % en tasa interanual, tres décimas superior a la observada a finales de 2015. En términos de la serie desestacionalizada², en el primer trimestre los ocupados de la economía de mercado aumentaron un 0,9 % en tasa intertrimestral —lo que representa unas 121.000 personas—, por encima del avance estimado en el trimestre anterior (0,6 pp).

2 Según la estimación propia del Banco de España. El INE no proporciona esta información.

EVOLUCIÓN DEL EMPLEO SEGÚN LA EPA
Tasas de variación interanual (%)

CUADRO 1

	2013	2014	2015	2014				2015				2016
				I TR	II TR	III TR	IV TR	I TR	II TR	III TR	IV TR	I TR
Ocupados	-2,8	1,2	3,0	-0,5	1,1	1,6	2,5	3,0	3,0	3,1	3,0	3,3
Asalariados	-3,5	1,5	3,4	-0,4	1,7	2,0	2,8	3,3	3,1	3,7	3,5	3,8
Por duración de contrato												
Indefinidos	-3,1	0,4	1,9	-1,9	0,3	1,3	2,0	2,7	1,6	1,6	1,6	1,8
Temporales	-4,6	5,3	8,3	5,0	6,5	4,6	5,3	5,4	8,0	10,1	9,5	10,1
Por duración de jornada												
Jornada completa	-5,4	1,4	3,7	-0,9	1,4	2,2	2,7	3,2	3,9	3,6	4,0	4,5
Jornada parcial	7,0	2,4	2,1	1,9	3,5	1,1	3,1	4,0	-0,7	4,4	1,0	0,4
No asalariados	0,3	-0,4	1,1	-0,7	-1,7	-0,5	1,5	1,3	2,3	0,3	0,6	1,1
Ocupados, por ramas de actividad												
Agricultura (1)	-0,9	-0,1	0,1	12,9	-1,8	-4,8	-6,2	-11,3	0,1	6,5	7,0	8,4
Industria (2)	-5,2	1,0	4,3	-3,4	-0,1	3,5	4,2	6,2	6,4	3,8	1,0	1,7
Construcción (3)	-11,4	-3,5	8,1	-11,6	-5,3	-0,5	4,0	12,6	11,6	5,9	2,7	-2,7
Servicios	-1,7	1,7	2,6	0,2	2,0	1,8	2,6	2,6	1,9	2,6	3,2	3,8
De mercado (4) (a)	-0,6	1,6	2,8	-0,3	2,1	1,8	2,7	3,1	2,3	2,6	3,3	4,2
De no mercado (a)	-4,2	1,9	1,9	1,5	1,8	1,6	2,5	1,4	0,9	2,5	2,7	2,9
Economía de mercado (1 + 2 + 3 + 4)	-2,4	1,0	3,3	-1,0	0,9	1,6	2,5	3,5	3,6	3,3	3,1	3,4
Ocupados, por nivel de formación (b)												
Estudios bajos	-9,8	-5,1	-1,9	-4,2	-5,0	-5,9	-5,3	-5,3	-3,5	1,1	0,1	-1,4
Estudios medios	-2,5	1,8	4,3	-0,8	1,9	2,6	3,3	4,9	4,4	4,1	3,8	3,3
Estudios altos	-0,3	2,5	2,2	1,7	2,0	2,3	4,0	2,2	2,3	1,8	2,4	5,0
Ocupados, por nacionalidad												
Nacionales	-2,0	1,9	3,0	0,7	2,0	2,0	2,8	2,9	3,1	3,0	2,8	3,2
Extranjeros	-8,6	-4,2	3,5	-9,2	-5,6	-1,9	0,2	3,4	2,2	3,7	4,5	4,5
Pro memoria												
Variaciones interanuales, en miles de personas												
Ocupados totales	-494	205	522	-80	192	274	434	504	514	545	525	575
Niveles, en porcentaje												
Tasa de empleo (de 16 a 64 años)	55,6	56,8	58,7	55,4	56,8	57,3	57,6	57,3	58,7	59,4	59,5	59,4
Ratio de asalarización	82,1	82,4	82,7	82,2	82,5	82,3	82,4	82,5	82,6	82,8	82,8	82,8
Ratio de temporalidad (c)	23,1	24,0	25,1	23,1	24,0	24,6	24,2	23,6	25,1	26,2	25,7	25,0
Ratio de parcialidad (c)	17,0	17,2	16,9	17,4	17,7	16,2	17,4	17,5	17,0	16,3	16,9	16,9

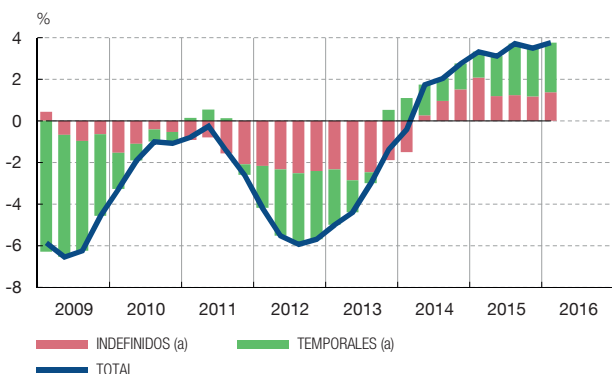
FUENTES: Instituto Nacional de Estadística y Banco de España.

a Servicios de no mercado engloban los sectores de Administración Pública y Defensa, Seguridad Social Obligatoria, Educación, y Actividades Sanitarias y Servicios Sociales. Los restantes servicios integran los servicios de mercado.

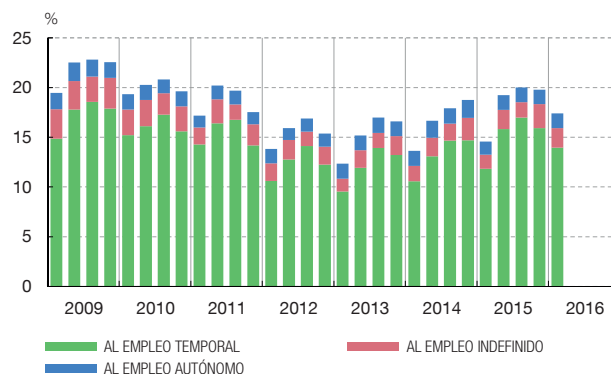
b En 2014 se introdujo en la EPA un cambio en la clasificación de educación. Para crear series homogéneas, se elaboró un nuevo desglose en tres grupos, algo diferente al que se venía usando habitualmente en los dos niveles más bajos. Bajos: sin estudios, solo con estudios primarios, o con estudios de primera etapa de Secundaria incompleta o sin título; altos: con estudios terciarios.

c En porcentaje de asalariados.

1 ASALARIADOS EPA: DESAGREGACIÓN POR DURACIÓN DEL CONTRATO



2 FLUJOS DE SALIDA DEL PARO, POR TIPO DE EMPLEO CONSEGUIDO (b)



FUENTES: Instituto Nacional de Estadística y Banco de España.

a Contribuciones a la tasa de variación interanual.

b En porcentaje sobre parados. Calculado en el Banco de España sobre la muestra común cada dos trimestres consecutivos a partir de los microdatos de la EPA.

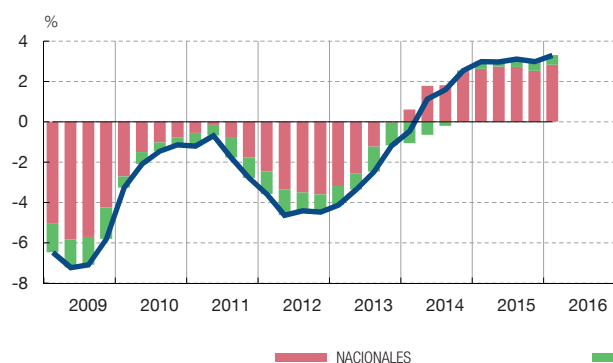
En el agregado de las ramas de no mercado, el empleo aumentó un 2,9 % en tasa interanual, tras el 2,7 % del trimestre anterior. Este repunte se debió a la aceleración registrada en la rama de educación (hasta el 10 %, 5 pp más que a finales de 2015), que contrarrestó la moderación del empleo en la sanidad (hasta el 4 %), y el mayor ritmo de descenso del empleo en la rama de Administración Pública (-4,7 %). Atendiendo al tipo de administración, los empleados en las Comunidades Autónomas volvieron a elevar su tasa de avance, hasta el 7,3 %, mientras que, por el contrario, se intensificó la caída tanto en las Corporaciones Locales (-5,2 %) como en la Administración Central (-5,3 %)³.

En el total de la economía, los asalariados crecieron un 3,8 % interanual, por encima del 3,5 % registrado a finales de 2015, mientras que los trabajadores por cuenta propia prosiguieron la senda de suave recuperación, hasta aumentar un 1,1 %. Entre los trabajadores por cuenta ajena, se observó en el primer trimestre una aceleración más intensa entre aquellos con un contrato temporal, que crecieron un 10,1 % en relación con el mismo período de 2015, en tanto que los asalariados indefinidos aumentaron a un ritmo del 1,8 % (véase gráfico 2). La ratio de temporalidad se situó en el 25 %, 1,4 pp por encima de la observada en el primer trimestre de 2015. En cuanto a los asalariados por duración de la jornada, continuaron las tendencias apreciadas a finales del ejercicio precedente, con un mayor dinamismo de los trabajadores a tiempo completo, que elevaron su crecimiento hasta el 4,5 %, y una ralentización de los asalariados con jornada parcial, que crecieron un 0,4 %. La ratio de parcialidad se situó en el 16,9 %, disminuyendo 0,6 pp en relación con su nivel en el primer trimestre de 2015.

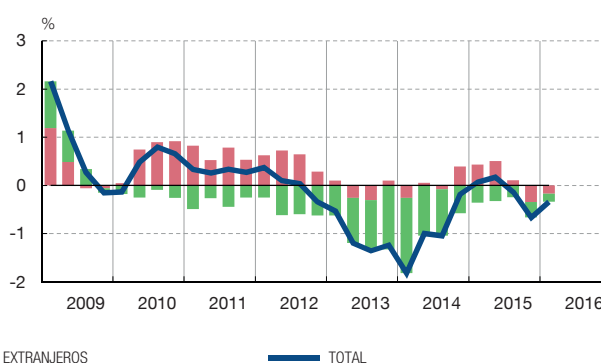
En cuanto a la nacionalidad, el avance del empleo entre los extranjeros mantuvo un crecimiento sostenido (4,5 %), superior al ritmo registrado entre los trabajadores nacionales (3,2 %) (véase gráfico 3). Por lo que se refiere al empleo por sexos, la aceleración se observó en ambos colectivos en el primer trimestre, manteniendo los varones un avance algo mayor (3,4 %, frente al 3,2 % de las mujeres). Por grupos de edad, se acentuó el

3 El total de asalariados del sector público creció un 2,1 %, cifra inferior a la de las ramas de no mercado, pero aun así superior a lo observado en el conjunto del año 2015.

1 OCUPADOS



2 ACTIVOS



FUENTES: Instituto Nacional de Estadística y Banco de España.

empeoramiento, ya observado a finales de 2015, de los ocupados jóvenes, que disminuyeron en tasa interanual, mientras que el empleo se aceleró en los otros grupos de edad. Por último, por nivel educativo volvió a repuntar el empleo del colectivo con estudios altos (hasta el 5 % interanual), que contrasta con la moderación del avance entre aquellos con estudios medios y el descenso de los ocupados con menor nivel formativo.

La población activa

En el primer trimestre de 2016, la población activa decreció un 0,3 % en términos interanuales, tras el -0,7 % registrado a finales del ejercicio precedente (véase cuadro 2). La población en edad de trabajar siguió su senda de suaves descensos (-0,1 %), en línea con lo observado desde finales de 2014, pese a la ralentización de la caída de la población extranjera (1,1 %). En este contexto, la contracción de la oferta laboral se debe, principalmente, a la reducción de la tasa de actividad, hasta el 59,3 %, dos décimas por debajo de su nivel de hace un año. Sin embargo, en términos de población de entre 16 y 64 años, la tasa de actividad se situó en el 75,3 %, idéntica a la observada en el mismo período del ejercicio precedente.

En cuanto a la evolución por sexos, la tasa de actividad volvió a caer entre los varones, en cuatro décimas, hasta el 65,2 %, manteniéndose estable en el caso de las mujeres (en el 53,6 %), en relación con el mismo período de 2015 (véase gráfico 4.1). Por nacionalidad, la participación siguió descendiendo tanto entre los nacionales como entre los extranjeros, aunque en ambos casos de forma más moderada que en el trimestre precedente, quedando la tasa de actividad de los españoles en el 57,8 % y la de los extranjeros en el 73,6 %. Al desglosar por grupos de edad, se aprecian comportamientos heterogéneos. Por un lado, la tasa de actividad de jóvenes menores de 30 años volvió a reducirse (en 1,8 pp), hasta el 54,9 %, mientras que la correspondiente a la población de entre 30 y 44 años aumentó levemente (0,2 pp), al situarse en el 90,4 %, tras haber caído en los dos trimestres previos; y la tasa de actividad de los mayores de 45 años volvió a aumentar, hasta el 44,8 %, siendo el único colectivo que contribuye positivamente a la evolución de la tasa de actividad agregada (véase gráfico 4.2). Atendiendo al nivel educativo, la tasa de actividad descendió en los tres grupos considerados, si bien la caída fue más intensa tanto entre la población con menor formación (donde quedó en el 27,2 %) como entre los que tienen nivel educativo medio (67,3 %), mientras que para los que tienen educación superior la tasa de actividad se situó en el 81 %.

	2013	2014	2015	2014				2015				2016
				I TR	II TR	III TR	IV TR	I TR	II TR	III TR	IV TR	I TR
Tasas interanuales de variación (%)												
Población activa	-1,1	-1,0	-0,1	-1,8	-1,0	-1,0	-0,2	0,1	0,2	-0,1	-0,7	-0,3
Nacionales	-0,1	0,0	0,2	-0,3	0,1	-0,1	0,4	0,5	0,6	0,1	-0,4	-0,2
Extranjeros	-7,0	-7,9	-2,6	-11,3	-7,9	-7,4	-4,6	-2,9	-2,7	-2,0	-2,6	-1,4
Población mayor de 16 años												
Población mayor de 16 años	-0,5	-0,3	0,0	-0,6	-0,4	-0,2	-0,1	0,1	-0,1	-0,1	-0,1	-0,1
Nacionales	0,2	0,4	0,2	0,4	0,5	0,4	0,4	0,4	0,2	0,2	0,1	0,1
Extranjeros	-5,9	-6,6	-2,3	-9,2	-7,5	-5,5	-3,9	-2,4	-2,7	-2,4	-1,7	-1,1
Nivel, en porcentaje de la población de cada categoría												
Tasa de actividad	60,0	59,6	59,5	59,5	59,6	59,5	59,8	59,5	59,8	59,5	59,4	59,3
Entre 16 y 64 años	75,3	75,3	75,5	75,0	75,3	75,2	75,6	75,3	75,7	75,4	75,4	75,3
Por sexos												
Varones	66,4	65,8	65,7	65,5	65,9	66,0	66,0	65,7	65,8	65,9	65,4	65,2
Mujeres	53,9	53,7	53,7	53,7	53,7	53,3	53,9	53,6	54,0	53,4	53,8	53,6
Por edades												
Entre 16 y 29 años	60,1	58,4	57,0	58,1	58,2	59,3	58,0	56,8	57,0	58,3	55,9	54,9
Entre 30 y 44 años	89,8	90,0	90,1	89,9	90,1	89,7	90,4	90,2	90,7	89,5	90,1	90,4
De 45 años en adelante	43,3	43,5	44,4	43,2	43,6	43,4	44,0	44,0	44,4	44,2	44,8	44,8
Por formación (a)												
Estudios bajos	28,9	28,5	27,9	28,6	28,6	28,3	28,4	27,9	27,8	27,9	27,8	27,2
Estudios medios	70,1	68,6	68,1	68,7	68,8	68,5	68,4	68,2	68,7	68,0	67,3	67,3
Estudios altos	81,7	81,3	81,1	81,5	81,6	80,8	81,5	81,3	81,4	80,6	81,2	81,0
Por nacionalidad												
Nacionales	58,3	58,0	58,0	57,8	58,0	58,0	58,2	57,9	58,3	58,0	58,0	57,8
Extranjeros	74,9	73,8	73,7	74,1	74,1	73,2	73,9	73,7	74,1	73,5	73,2	73,6

FUENTES: Instituto Nacional de Estadística y Banco de España.

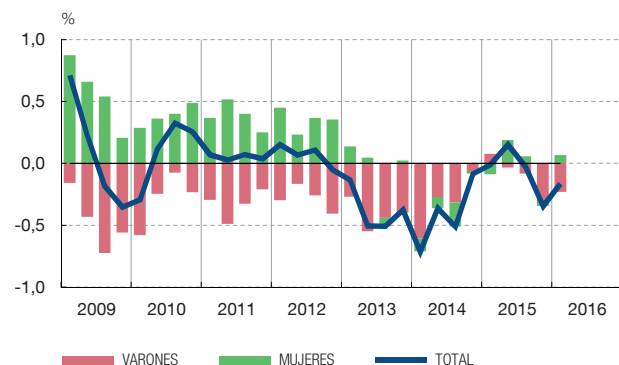
a En 2014 se introdujo en la EPA un cambio en la clasificación de Educación. Para crear series homogéneas, se elaboró un nuevo desglose en tres grupos, algo diferente al que se venía usando habitualmente en los dos niveles más bajos. Bajos: sin estudios, solo con estudios primarios, o con estudios de primera etapa de Secundaria incompleta o sin título; altos: con estudios terciarios.

TASA DE ACTIVIDAD

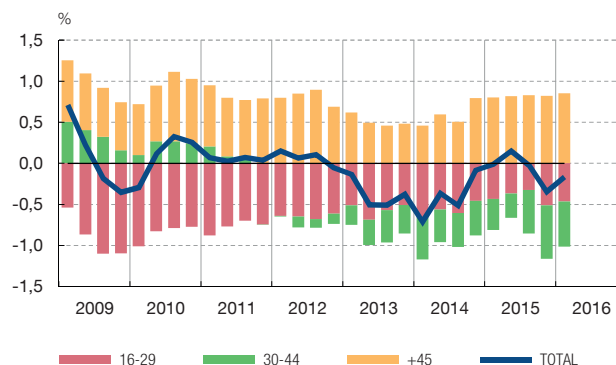
Variaciones interanuales y contribuciones por sexo y edad

GRÁFICO 4

1 CONTRIBUCIONES POR SEXO



2 CONTRIBUCIONES POR EDAD



FUENTES: Instituto Nacional de Estadística y Banco de España.

	2013	2014	2015	2014				2015				2016
				I TR	II TR	III TR	IV TR	I TR	II TR	III TR	IV TR	I TR
Tasas interanuales de variación (%)												
Desempleados	4,1	-7,3	-9,9	-5,5	-7,0	-8,7	-8,1	-8,2	-8,4	-10,6	-12,4	-12,0
Nivel, en porcentaje de la población activa en cada categoría												
Tasa de paro	26,1	24,4	22,1	25,9	24,5	23,7	23,7	23,8	22,4	21,2	20,9	21,0
Por sexos												
Varones	25,6	23,6	20,8	25,4	23,7	22,5	22,8	22,7	21,0	19,9	19,5	19,5
Mujeres	26,7	25,4	23,5	26,6	25,4	25,0	24,7	25,0	24,0	22,7	22,5	22,8
Por edades												
Entre 16 y 29 años	42,4	39,7	36,7	41,9	39,4	38,6	38,7	38,7	37,0	35,9	35,2	35,7
Entre 30 y 44 años	23,7	22,0	19,4	23,6	21,9	21,1	21,4	21,5	19,8	18,0	18,3	18,5
De 45 años en adelante	21,2	20,5	18,9	21,5	20,9	19,9	19,9	20,1	19,2	18,4	18,1	18,0
Por formación (a)												
Estudios bajos	41,5	41,2	38,6	42,2	41,1	40,9	40,5	41,3	39,2	37,2	36,8	38,0
Estudios medios	27,4	25,5	22,9	27,3	25,6	24,4	24,8	24,8	23,3	21,8	21,9	22,1
Estudios altos	14,3	13,1	11,8	13,8	12,9	13,0	12,7	12,4	11,7	11,9	11,1	10,5
Por nacionalidad												
Nacionales	24,4	23,0	20,9	24,2	23,1	22,4	22,4	22,4	21,2	20,1	19,9	19,8
Extranjeros	37,0	34,5	30,5	37,7	34,1	32,9	33,2	33,6	30,8	28,9	28,4	29,7
Paro de larga duración												
Incidencia (b)	58,4	61,8	60,8	61,6	62,1	61,9	61,4	61,2	61,9	60,7	59,5	57,7

FUENTES: Instituto Nacional de Estadística y Banco de España.

- a En 2014 se introdujo en la EPA un cambio en la clasificación de Educación. Para crear series homogéneas, se elaboró un nuevo desglose en tres grupos, algo diferente al que se venía usando habitualmente en los dos niveles más bajos. Bajos: sin estudios, solo con estudios primarios, o con estudios de primera etapa de Secundaria incompleta o sin título; altos: con estudios terciarios.
- b Peso sobre el total de los parados de aquellos que llevan más de un año en esa situación.

El desempleo

Al inicio de 2016, el número de desempleados se situó en 4.791.400 personas, al elevarse en 11.900 personas a lo largo del trimestre. En términos desestacionalizados, el desempleo habría descendido en 119.200 personas en el trimestre (-2,5 %⁴), casi un punto por debajo de la caída estimada en el cuarto trimestre. Volviendo a los datos brutos, en relación con el mismo período del ejercicio precedente, el desempleo descendió en 653.200 personas, lo que supone un descenso interanual del 12 %, ritmo de caída similar al observado en el trimestre previo (véase cuadro 3). En el mismo período, los parados registrados disminuyeron a un ritmo inferior al mostrado por la EPA, del 8,1 % interanual⁵. En cuanto a la tasa de paro, se situó en el 21 % en el primer trimestre, lo que supone un recorte de 2,8 pp en relación con la observada en el mismo período de 2015. La serie ajustada de estacionalidad se situó en el 20,4 %⁶, 0,5 puntos por debajo de la registrada en el trimestre anterior.

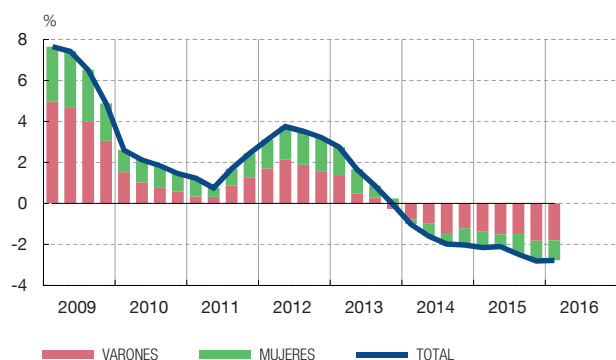
Atendiendo a distintas características de la población, el descenso del desempleo fue generalizado. En el caso del desglose por sexos, se mantiene además la tónica del trimestre pasado, con una caída interanual algo más intensa de la tasa de paro entre los varones

4 Según la estimación del Banco de España. La estimación del INE muestra un descenso del 2,7 % intertrimestral, frente al 3,5 % del cuarto trimestre.

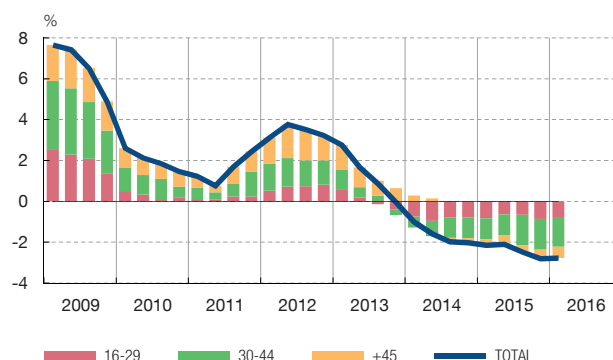
5 En abril, los parados registrados atenuaron este ritmo hasta el 7,4 %

6 El INE no proporciona información sobre la tasa de paro en términos desestacionalizados. Estimación del Banco de España.

1 CONTRIBUCIONES POR SEXO



2 CONTRIBUCIONES POR EDAD



FUENTES: Instituto Nacional de Estadística y Banco de España.

(3,3 pp) que entre las mujeres (2,2 pp), según se recoge en el gráfico 5.1. Así, la tasa de paro masculina quedó en el 19,5 % y la femenina en el 22,8 %. Por edades, la caída interanual de la tasa de desempleo (gráfico 5.2) fue más pronunciada (3 pp) en los colectivos de jóvenes y de edad madura, si bien los primeros mantienen la tasa de paro más elevada (35,7 %). Atendiendo a la educación, en este trimestre se amplió el ya abultado diferencial que mantiene la población con estudios superiores (10,5 %) con los otros dos colectivos analizados: el de estudios bajos (38 %) y el de medios (22,1 %).

Por último, los parados de larga duración —aquellos que llevan un año o más en desempleo— disminuyeron en 567.200 personas (–17 % interanual) en el primer trimestre. De esta forma, la incidencia del paro de larga duración (IPLD) sobre el total de desempleados se situó en el 57,7 %, 3,5 pp inferior a la observada en el mismo período de 2015. Por grupos de edad, los colectivos más jóvenes muestran los descensos más acusados de la IPLD, de 8,7 pp para la población de entre 20 y 29 años, de forma que representaban en el primer trimestre el 45,8 % de los parados de esa edad. En los otros colectivos, siguió descendiendo la IPLD, situándose, no obstante, en cifras elevadas aún: en el 56,5 % para los de edades intermedias y en el 69,6 % para los mayores de 45 años.

9.5.2016.